

# ข่าวประชาสัมพันธ์การจัดโครงการ/กิจกรรม

\* เชิญเข้าร่วมการประชุมวิชาการ เทคโนโลยีอวกาศและภูมิสารสนเทศแห่งชาติ ประจำปี 2553 ในวันที่ 15-17 ธันวาคม 2553 ณ อาคารคอนเวนชัน เซ็นเตอร์ อิมแพ็ค เมืองทองธานี จังหวัดนนทบุรี



คณะผู้จัดทำ	ที่ปรึกษา	รองศาสตราจารย์ ดร.ชฎา ณรงค์ฤทธิ์
	บรรณาธิการ	นางสุพรรณิ สงวนพัฒน์
	กองบรรณาธิการ	นายชานนท์ กิจจารักษ์ นางสาวศศิธร ศรีสายคำ นางสาวศศิกันต์ วิบูลย์ญาณ นายชิงชัย หุมห่อง

ผู้ส่ง สถานภูมิภาคเทคโนโลยีอวกาศและภูมิสารสนเทศ ภาคเหนือตอนล่าง มหาวิทยาลัยนเรศวร ชั้น 3 อาคารสถานบริการเทคโนโลยีสารสนเทศและการสื่อสาร ตำบลท่าโพธิ์ อำเภอเมือง จังหวัดพิษณุโลก 65000

.....

.....

.....

.....



สถานภูมิภาคเทคโนโลยีอวกาศ  
และภูมิสารสนเทศ ภาคเหนือตอนล่าง  
มหาวิทยาลัยนเรศวร  
<http://www.cgistln.nu.ac.th>

## จดหมายข่าว

ปีที่ 6 ฉบับที่ 1 ตุลาคม 2553

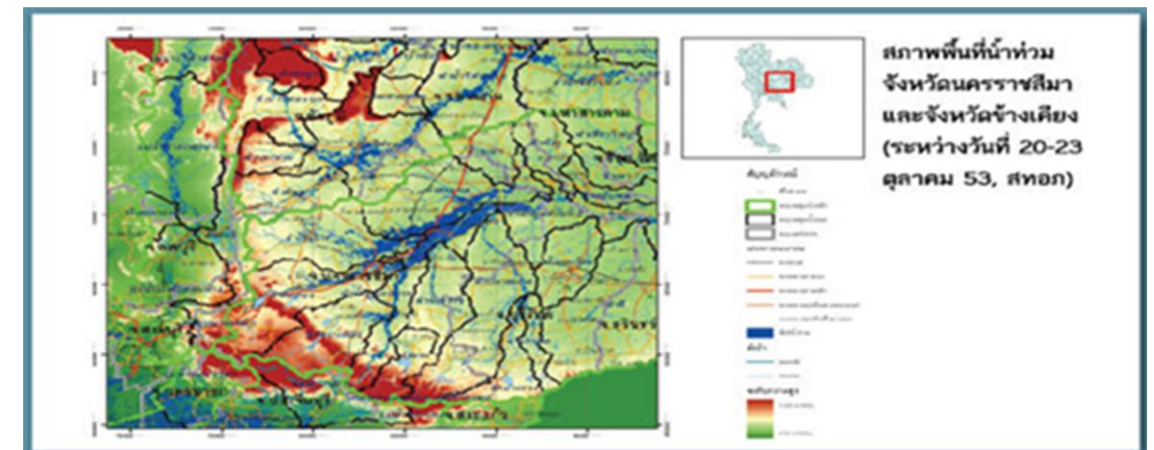
สถานภูมิภาคเทคโนโลยีอวกาศและภูมิสารสนเทศ ภาคเหนือตอนล่าง มหาวิทยาลัยนเรศวร  
อาคารสถานบริการเทคโนโลยีสารสนเทศและการสื่อสาร (CITCOMS) ชั้น 3 ตำบลท่าโพธิ์ อำเภอเมือง จังหวัดพิษณุโลก 65000  
โทรศัพท์ 0-5596-1572 ,0-5596-1551 โทรสาร 0-5596-1572 <http://www.cgistln.nu.ac.th> E-mail : [cgistln@nu.ac.th](mailto:cgistln@nu.ac.th)

## สถานการณ์น้ำท่วมในประเทศไทย

นายสุพล พงษ์ทัตสิริกุล รองปลัดกระทรวงมหาดไทย หัวหน้ากลุ่มภารกิจด้านการพัฒนาเมืองและสาธารณภัย แถลงสถานการณ์ น้ำท่วมล่าสุดมีพื้นที่ประสบภัยร่วม 13 จังหวัด ได้แก่ จ.ระยอง ตราด สระแก้ว นครราชสีมาปราจีนบุรี ลพบุรี นครสวรรค์ ชัยภูมิ สระบุรี เพชรบูรณ์ นครนายก สุพรรณบุรีและศรีสะเกษ มีผู้เสียชีวิตจำนวน 7 คน



สาเหตุของการเกิดอุทกภัยในครั้งนี้ เกิดจากภาวะฝนตกหนักติดต่อกันหลายวัน ทำให้ปริมาณน้ำในอ่างเก็บน้ำมีมากเกินไปจนเข้าขั้นวิกฤติ โดยเฉพาะเขื่อนลำพระเพลิง เขื่อนลำตะคอง เขื่อนป่าสักชลสิทธิ์ จนต้องเปิดประตูระบายน้ำอย่างเต็มที เพื่อเร่งระบายน้ำออก จึงทำให้ในหลายพื้นที่ต้องประสบอุทกภัยอย่างหนัก โดยเฉพาะจังหวัดนครราชสีมา และจังหวัดปราจีนบุรี



แผนที่แสดงพื้นที่น้ำท่วมจังหวัดนครราชสีมาและจังหวัดข้างเคียง

## โคราชน้ำท่วมหนักสุดในรอบ 50 ปี

จากการรายงานข่าวของเว็บไซต์กระทู้ข่าวเกี่ยวกับสถานการณ์น้ำท่วม ปรากฏว่าเกิดน้ำท่วมในหลายพื้นที่ ถนนหลายสาย ถูกตัดขาดรวมทั้ง ถ.มิตรภาพถูกตัดขาด หลายพื้นที่ยังมีน้ำท่วมสูงถึง 2 เมตร โดยน้ำที่ท่วมมาจากเขื่อนลำพระเพลิงที่ปริมาณน้ำล้นเกินที่เขื่อนจะไว้ได้สูงถึง 147% ของปริมาณความจุของเขื่อน ประกอบกับน้ำจากเขาใหญ่ที่ไหลบ่าเข้าท่วมตั้งแต่ อ.ปักธงชัย อ.วังน้ำเขียว อ.ปากช่อง อ.สูงเนิน อ.ขามทะเลสอ อ.เมือง โดยอำเภอที่ยังวิกฤตอยู่คือ อ.โนนสูง อ.โนนไทย อ.เฉลิมพระเกียรติ อ.จักราช อ.พิมาย และได้ประกาศเขตภัยพิบัติไปแล้ว 10 อำเภอ



ทำให้ประชาชนจำนวนมากต้องประสบกับความยากลำบาก โดยเฉพาะโรงพยาบาลที่ต้องเตรียมอพยพผู้ป่วยหนักไปรักษาที่โรงพยาบาลที่ศูนย์ จ.ขอนแก่น ออกซิเจนที่มีสำรองไว้ก็ใกล้หมด รถออกซิเจนไม่สามารถเข้าไปในเขตโรงพยาบาลได้ ห้องสำรองไฟก็ยังมีน้ำซึมเข้าไปท่วมขัง ทำให้การรักษาพยาบาลลำบาก



**ชัยภูมิ** เวลานั้นน้ำท่วมเข้าขั้นวิกฤตเนื่องจากเขื่อนจุฬาภรณ์รับน้ำไม่ไหวพร้อมกับเขื่อนลำปะทาวที่รับน้ำฝนที่ตกมาหนักมาหลายวัน ซึ่งล้นเกินจากสันเขื่อนสูงถึง 1.5 เมตรแล้ว โดยน้ำเข้าท่วมเข้าสู่ตัวเมืองอย่างรวดเร็ว และได้ประกาศเขตภัยพิบัติไปแล้ว 4 อำเภอ

**ลพบุรี** ได้ประกาศเขตภัยพิบัติทั้ง 11 อำเภอหรือทั้งจังหวัดเลยทีเดียว โดยบริเวณที่น้ำล้นถ้ำเป็นที่นาหรือที่ราบลุ่มน้ำท่วมสูงถึง 4-5 เมตร ขณะที่น้ำท่วมในหมู่บ้านสูงถึง 2-3 เมตรเลยทีเดียว เนื่องจากเป็นพื้นที่รับน้ำแรกๆของเขื่อนป่าสักชลสิทธิ์ซึ่งเวลานี้น้ำในเขื่อนมีปริมาณมากที่สุดตั้งแต่สร้างเขื่อนมา

**นครสวรรค์** มีพื้นที่น้ำท่วมทั้ง 15 อำเภอและได้ประกาศเป็นเขตภัยพิบัติทั้ง 15 อำเภอโดยเฉพาะ อ.ท่าตะโกที่เป็นพื้นที่รับน้ำจากทั้งลพบุรีและเพชรบูรณ์เพื่อไหลไปยังบึงบอระเพ็ด โดยน้ำไหลเข้ามาในเวลากลางคืนทำให้ประชาชนไม่ได้เตรียมการรับมือแต่อย่างใด



## ดร.อานนท์ สนิทวงศ์ ณ อยุธยา ให้สัมภาษณ์เกี่ยวกับสถานการณ์น้ำท่วม

ดร.อานนท์ สนิทวงศ์ ณ อยุธยา รักษาการ ผอ. สำนักงานพัฒนาเทคโนโลยีอวกาศและภูมิสารสนเทศ ได้รับเชิญให้ไปออกรายการต่างๆ เพื่อพูดคุยเกี่ยวกับสถานการณ์น้ำท่วม

จากการให้สัมภาษณ์กับทีวีไทย ดร.อานนท์ คอยติดตามสถานการณ์น้ำท่วมตลอดเวลา โดยจังหวัดที่น่าเป็นห่วงคือ จังหวัดบุรีรัมย์ ซึ่งตกฝนเยอะและมีอัตราการไหลของน้ำรวดเร็ว จากฝนตกธรรมดาที่มีปริมาณน้ำแค่ 500 ลูกบาศก์เมตรต่อวัน แต่มาวันนี้มีปริมาณน้ำถึงวันละ 2000 ลูกบาศก์เมตรต่อวัน พื้นที่น้ำเอ่อล้นขยายวงกว้างถึง 10 กิโลเมตร พื้นที่ต้องเฝ้าระวังมากที่สุดคือภาคใต้ เพราะอาจเกิดน้ำท่วมอย่างเฉียบพลัน ระวังดินถล่มบริเวณชายเขา ให้ประชาชนหลีกเลี่ยงการอยู่ติดกับชายเขา ยกเลิกการท่องเที่ยวในป่า ให้ประชาชนทุกคนอยู่ในที่โล่งๆเพื่อความปลอดภัย



ให้สัมภาษณ์กับรายการเจาะใจมีการพูดถึงเอลนีโญกับลานินญา คือปรากฏการณ์ที่ทำให้แห้งแล้งและน้ำท่วม ช่วงแรกเกิดความแห้งแล้งเรียกเอลนีโญ ช่วงหลังเกิดน้ำท่วมเรียกลานินญา ซึ่งทำให้เกิดน้ำท่วมที่รุนแรงในรอบ 30 ปี เกิดน้ำมากอย่างกะทันหัน ซึ่งไม่ใช่เกิดจากพายุแต่เกิดจากร่องฝน สาเหตุที่น้ำท่วมเป็นเพราะว่ามีฝนตกในช่วงปลายปีเยอะมาก เลยทำให้น้ำท่วมในหลายพื้นที่ โดยมีการติดตามสถานการณ์น้ำท่วมจากดาวเทียม คือดาวเทียมเทียร่าระบบโมดิฟและดาวเทียมธีออส

สำหรับประชาชนทั่วไปสามารถติดตามสถานการณ์ภัยพิบัติได้จากเว็บไซต์ต่างๆ เช่น

- [www.tmd.go.th](http://www.tmd.go.th)

- [www.NDWC.go.th](http://www.NDWC.go.th)

- [www.gistda.or.th](http://www.gistda.or.th)

ปัจจุบันสำนักงานพัฒนาเทคโนโลยีอวกาศและภูมิสารสนเทศ ได้เผยแพร่สถานการณ์ภัยพิบัติที่สำรวจได้จากดาวเทียม ผู้ใดที่สนใจจะดูภาพถ่ายดาวเทียมเกี่ยวกับภัยพิบัติสามารถเข้าไปดูได้ที่ [www.gistda.or.th](http://www.gistda.or.th)