



รายงานประจำปีที่เป็นรายงานการประเมินคุณภาพภายใน
Self Assessment Report (SAR)
ประจำปีงบประมาณ 2557
(ข้อมูล 1 ต.ค. 56 – 30 ก.ย. 57)

โดย

สถานภูมิภาคเทคโนโลยีอวกาศและภูมิสารสนเทศ
ภาคเหนือตอนล่าง มหาวิทยาลัยนเรศวร

สารบัญ

	หน้า
สารบัญ	
คณะผู้จัดทำ SAR (Self Assessment Report)	ก
คำนำ	ข
บทที่ 1 ส่วนนำ	1
1.1 ชื่อหน่วยงาน	1
1.2 ที่ตั้ง	1
1.3 ประวัติความเป็นมาด้วยย่อ	1
1.4 บริษัทฯ/ปณิธาน วิสัยทัศน์ พันธกิจ และวัตถุประสงค์	1
1.5 ปฏิญญาหน่วยงาน	2
1.6 โครงสร้างองค์กร	5
1.7 โครงสร้างการบริหาร	6
1.8 รายชื่อผู้บริหารชุดปัจจุบัน	7
1.9 รายชื่อคณะกรรมการประจำกองฯ	7
1.10 รายชื่อคณะกรรมการประกันคุณภาพ	7
1.11 ข้อมูลพื้นฐานโดยย่อเกี่ยวกับงบประมาณ อาคารสถานที่ บุคลากร	8
1.12 ความภาคภูมิใจ / ความโดดเด่น	10
1.13 ระบบและกลไกการประกันคุณภาพ	11
1.14 แนวปฏิบัติที่ดี	12
บทที่ 2 ส่วนสำคัญ	13
องค์ประกอบที่ 1 บริษัทฯ ปณิธาน วัตถุประสงค์ และแผนดำเนินการ	14
องค์ประกอบที่ 2 การบริหารและการจัดการ	18
องค์ประกอบที่ 3 การเงินและงบประมาณ	31
องค์ประกอบที่ 4 ระบบและกลไกการประกันคุณภาพ	35
องค์ประกอบที่ 5 ภารกิจหลัก	38
บทที่ 3 ส่วนสรุปผลการประเมินและทิศทางการพัฒนา	48
3.1 สรุปผลการประเมินรายตัวบ่งชี้การประเมินคุณภาพภายใน สถานภูมิภาคาเทคโนโลยีอวกาศฯ ปีงบประมาณ 2557	48

คณะผู้จัดทำ SAR (Self-Assessment Report)

บทที่ 1 ส่วนนำ	นางสุพรรณณี สงวนพัฒน์
บทที่ 2 ส่วนสำคัญ	
1. ปรัชญา ปณิธาน วัตถุประสงค์ และแผนดำเนินการ.....	นางสุพรรณณี สงวนพัฒน์
2. การบริหารและการจัดการ.....	ผู้อำนวยการสถานภูมิภาคฯ
3. การเงินและงบประมาณ.....	นางสาวบุษยา กันทะกะ
4. ระบบและกลไกการประกันคุณภาพ.....	นางสุพรรณณี สงวนพัฒน์
5. ภารกิจหลัก.....	นางสุพรรณณี สงวนพัฒน์
บทที่ 3 ส่วนสรุป.....	นางสุพรรณณี สงวนพัฒน์
บทที่ 4 รายการหลักฐานอ้างอิง.....	นางสุพรรณณี สงวนพัฒน์
	นางสาวบุษยา กันทะกะ

คำนำ

สถานภูมิภาคเทคโนโลยีอวกาศและภูมิสารสนเทศ ภาคเหนือตอนล่าง (Regional Center of Geo-Informatics and Space Technology) ได้จัดทำรายงานการประเมินตนเอง ในปีงบประมาณ 2557 เป็นปีแรก เพื่อใช้ในการรับการตรวจสอบจากคณะกรรมการประเมินตรวจสอบคุณภาพ โดยใช้ข้อมูลระหว่างวันที่ 1 ตุลาคม 2556 ถึง 30 กันยายน 2557

เนื่องจาก สถานภูมิภาคเทคโนโลยีอวกาศและภูมิสารสนเทศ ภาคเหนือตอนล่าง มีภารกิจหลักด้านการวิจัยและพัฒนาด้านเทคโนโลยีอวกาศและภูมิสารสนเทศ การพัฒนาระบบฐานข้อมูลและเครือข่ายผู้ใช้ การถ่ายทอดเทคโนโลยีอวกาศและภูมิสารสนเทศ และ การให้บริการข้อมูลเทคโนโลยีอวกาศและภูมิสารสนเทศ เพื่อผลักดันให้หน่วยงานทุกภาคส่วนสามารถนำเทคโนโลยีอวกาศและภูมิสารสนเทศไปประยุกต์ใช้ให้เกิดประโยชน์ในด้านต่างๆ ต่อหน่วยงานและประเทศชาติอย่างยั่งยืนและประสิทธิภาพสูงสุด องค์กรประกอบที่ใช้ในการประเมินครั้งนี้ จึงมี 5 องค์กรประกอบ ดังนี้

- องค์กรประกอบที่ 1 ปรัชญา ปณิธาน วัตถุประสงค์ และแผนดำเนินการ
- องค์กรประกอบที่ 2 การบริหารและการจัดการ
- องค์กรประกอบที่ 3 การเงินและงบประมาณ
- องค์กรประกอบที่ 4 ระบบและกลไกการประกันคุณภาพ
- องค์กรประกอบที่ 5 ภารกิจหลัก

รายงานฉบับนี้ การประเมินตนเองและการตรวจสอบจากคณะกรรมการประเมินในครั้งนี้ ถือเป็นประโยชน์ในการพัฒนาการดำเนินงานของสถานภูมิภาคเทคโนโลยีอวกาศและภูมิสารสนเทศ ภาคเหนือตอนล่าง ให้มีประสิทธิภาพยิ่งขึ้น

(รองศาสตราจารย์ ดร.ชฎา ณรงค์ฤทธิ์)
ผู้อำนวยการสถานภูมิภาคเทคโนโลยีอวกาศและ
ภูมิสารสนเทศ ภาคเหนือตอนล่าง
วันที่ 19 พฤศจิกายน 2557

คณะกรรมการประเมินตรวจสอบ

1. ประธานกรรมการ
(รองศาสตราจารย์ ดร.รสริน ว่องวิไลรัตน์)
2. กรรมการ
(ดร.อรอุษา สุวรรณประเทศ)
3. กรรมการ
(ผู้ช่วยศาสตราจารย์ ดร.รุจโรจน์ แก้วอุไร)
4. กรรมการ
(ผู้ช่วยศาสตราจารย์ ดร.อนามัย นาอุดม)
5. กรรมการ
(ผู้ช่วยศาสตราจารย์ ร.อ.หญิงวชิรา พันธุ์ไพโรจน์)
6. กรรมการ
(นางสาวพัชรี ท้วมใจดี)
7. เลขานุการ
(นางสุพรรณิ สงวนพัฒน์)
8. ผู้ช่วยเลขานุการ
(นางสาวบุษยา กันทะกะ)

บทสรุปสำหรับผู้บริหาร (Executive Summary)

สถานภูมิภาคเทคโนโลยีอวกาศและภูมิสารสนเทศ ภาคเหนือตอนล่าง (Regional Center of Geoinformatics and Space Technology) มีภารกิจหลักด้านการวิจัยและพัฒนาด้านเทคโนโลยีอวกาศและภูมิสารสนเทศ การพัฒนาระบบฐานข้อมูลและเครือข่ายผู้ใช้ การถ่ายทอดเทคโนโลยีอวกาศและภูมิสารสนเทศ และการให้บริการข้อมูลเทคโนโลยีอวกาศและภูมิสารสนเทศ เพื่อผลักดันให้หน่วยงานทุกภาคส่วนสามารถนำเทคโนโลยีอวกาศและภูมิสารสนเทศไปประยุกต์ใช้ให้เกิดประโยชน์ในด้านต่างๆ ต่อหน่วยงานและประเทศชาติอย่างยั่งยืนและมีประสิทธิภาพสูงสุด ทั้งนี้ เพื่อพัฒนาการดำเนินงานของสถานภูมิภาคฯ ให้มีประสิทธิภาพยิ่งขึ้น จึงมีระบบและกลไกในการจัดทำรายงานประเมินคุณภาพ เพื่อให้ทราบถึงผลการปฏิบัติงานและรองรับการตรวจประเมินคุณภาพภายใน

สถานภูมิภาคฯ ได้ดำเนินการตามระบบและกลไกการประกันคุณภาพตามที่มหาวิทยาลัยกำหนด จำนวน 11 ตัวบ่งชี้ ในปีงบประมาณ 2557 พบว่า สถานภูมิภาคฯ มีผลการประเมินในภาพรวม ได้คะแนนเฉลี่ย 2.78 อยู่ในระดับพอใช้ ส่วนผลประเมินคุณภาพรายตัวบ่งชี้ สรุปผลได้ดังนี้

1. ตัวบ่งชี้ที่มีคุณภาพระดับดี (คะแนนผลการประเมิน 4.51-5.00) จำนวน 5 ตัวบ่งชี้ ดังนี้

ตัวบ่งชี้	รายละเอียด	ผลการดำเนินงาน	คะแนนประเมิน
2.2	ภาวะผู้นำของคณะกรรมการประจำหน่วยงานและผู้บริหารของหน่วยงาน	5 ข้อ	4.00
3.1	ระบบและกลไกการเงินและงบประมาณ	5 ข้อ	4.00
5.1	การพัฒนาสุนทรียภาพในมิติทางศิลปะและวัฒนธรรม	4 ข้อ	4.00
5.2	ระดับความสำเร็จของการให้บริการที่สอดคล้องกับความต้องการของผู้รับบริการ	4 ข้อ	4.00
5.3	ระดับความพึงพอใจของผู้รับบริการ	ค่าเฉลี่ย 4.49	4.49

2. ตัวบ่งชี้ที่มีคุณภาพระดับพอใช้ (คะแนนผลการประเมิน 2.51 – 3.50) จำนวน 1 ตัวบ่งชี้ ดังนี้

ตัวบ่งชี้	รายละเอียด	ผลการดำเนินงาน	คะแนนประเมิน
2.4	ระบบบริหารความเสี่ยง	4 ข้อ	3.00

3. ตัวบ่งชี้ที่มีคุณภาพอยู่ในระดับต้องปรับปรุง (คะแนนผลการประเมิน 0.00 – 2.50) จำนวน 5 ตัวบ่งชี้ ดังนี้

ตัวบ่งชี้	รายละเอียด	ผลการดำเนินงาน	คะแนนประเมิน
1.1	กระบวนการพัฒนาแผน	2 ข้อ	2.00
2.1	ระบบการพัฒนาบุคลากร	2 ข้อ	2.00
2.3	การพัฒนาสถาบันสู่สถาบันเรียนรู้	ไม่มีการดำเนินการ	0.00
4.1	ระบบและกลไกการประกันคุณภาพภายใน	3 ข้อ	2.00
5.4	ระดับความสำเร็จของการพัฒนาและปรับปรุงกระบวนการดำเนินงาน	ไม่มีการดำเนินการ	0.00

จากการวิเคราะห์ตนเองตามผลการประเมินคุณภาพภายใน พบว่า สถานภูมิภาควฯ มีจุดแข็ง จำนวน 7 ข้อ และจุดอ่อน จำนวน 5 ข้อ ซึ่งสถานภูมิภาควฯ ได้กำหนดแนวทางการพัฒนาปรับปรุงไว้ดังนี้

จุดแข็ง	แนวทางการพัฒนาเพื่อเสริมจุดแข็ง
1. ได้รับการสนับสนุนงบประมาณจากสำนักงานพัฒนาเทคโนโลยีอวกาศ ในการดำเนินโครงการและกิจกรรมอย่างต่อเนื่อง และงบประมาณรายได้จากมหาวิทยาลัย	- วางแผนการใช้งบประมาณอย่างมีประสิทธิภาพสูงสุด - วิเคราะห์ต้นทุนต่อหน่วยในทุกกิจกรรมที่ให้บริการ และจัดทำรายงานสรุปผลการดำเนินโครงการเสนอผู้บริหารและคณะกรรมการพิจารณา
2. บุคลากรทุกคนมีส่วนร่วมในการติดตามผลการดำเนินงานตามแผนปฏิบัติงานมีการประชุมบุคลากรอย่างสม่ำเสมอ ทำให้บุคลากรทราบทิศทางการดำเนินงาน และทราบปัญหาอุปสรรคในการทำงานร่วมกัน	ใช้กลไกที่เหมาะสมในการติดตามผลการดำเนินงานระดับบุคคลเป็นประจำและสม่ำเสมอ เพื่อให้บรรลุเป้าหมาย
3. มีศักยภาพในการสร้างรายได้จากการให้บริการวิชาการ	- พัฒนาระบบและกระบวนการติดตามและประเมินผลโครงการให้สามารถสรุปผลในเชิงวัดผลผลิต และผลลัพธ์ และผลกระทบ - วิเคราะห์ความคุ้มค่าในกิจกรรมที่สร้างรายได้
4. ผู้บริหารสนับสนุนและให้โอกาสบุคลากรทุกคนในการพัฒนาตนเอง เพื่อเพิ่มความรู้และทักษะในการทำงาน ทั้งในรูปแบบการศึกษาต่อ การฝึกอบรม การแลกเปลี่ยนเรียนรู้ และการศึกษาดูงาน	สนับสนุนกิจกรรมการพัฒนาบุคลากรเสริมในการเตรียมความพร้อมเข้าสู่ประชาคมอาเซียน
5. มีข้อมูลและระบบสารสนเทศด้าน GIS เอื้อให้ผู้รับบริการสามารถนำไปใช้ประโยชน์ได้ตามความต้องการ	ควรมีการสอบถามความต้องการเพิ่มเติมเกี่ยวกับข้อมูลที่ต้องการผ่านเว็บไซต์

จุดแข็ง	แนวทางการพัฒนาเพื่อเสริมจุดแข็ง
6. มีการบริหารจัดการการเงินที่มีประสิทธิภาพ มีความพยายามในการสร้างรายได้เพื่อประหยัดงบประมาณที่ได้รับ โดยไม่กระทบกับการดำเนินงานตามแผน	- จัดทำแผนกลยุทธ์การเงินอย่างต่อเนื่องเพื่อให้ครบถ้วนและสมบูรณ์ - วิเคราะห์ความคุ้มค่าในกิจกรรมที่สร้างรายได้
7. มีการประเมินผลการจัดกิจกรรมทุกโครงการ	นำผลการประเมินและข้อเสนอแนะมาพัฒนากระบวนการทำงานให้เกิดประสิทธิภาพ เพื่อตอบสนองความต้องการของผู้รับบริการ

จุดอ่อน	แนวทางพัฒนาเพื่อแก้ไขจุดอ่อน
1. ยังขาดการจัดทำแผนยุทธศาสตร์ของหน่วยงานเพื่อกำหนดทิศทางการทำงาน	ควรมีการจัดทำแผนยุทธศาสตร์ของหน่วยงานที่เชื่อมโยงกับแผนยุทธศาสตร์ของมหาวิทยาลัย
2. ขาดแผนพัฒนาบุคลากรผ่านการสำรวจและวิเคราะห์ข้อมูลอย่างเป็นระบบ	สำรวจความต้องการพัฒนาทักษะความรู้ จัดทำแผนและดำเนินการตามแผนที่วางไว้ รวมไปถึงการประเมินผลความสำเร็จของแผนตามกรอบเวลาที่กำหนด
3. ยังขาดกิจกรรมการแลกเปลี่ยนเรียนรู้ที่เป็นประโยชน์กับการปฏิบัติงานของบุคลากร ซึ่งเป็นการส่งทอดความรู้ในการปฏิบัติงานแก่บุคลากรที่มีคุณค่าต่อการปฏิบัติทั้งต่อตนเองและหน่วยงาน	จัดกิจกรรมแลกเปลี่ยนเรียนรู้ระหว่างเครือข่าย และควรมีการสำรวจประเด็นความรู้ที่ต้องการ
4. บุคลากรยังขาดความรู้และแนวปฏิบัติที่ดีด้านการประกันคุณภาพ	มีกิจกรรมที่สร้างความรู้ความเข้าใจเกี่ยวกับการประกันคุณภาพที่หลากหลาย ซึ่งสอดคล้องและเป็นประโยชน์ต่อการปฏิบัติงาน เพื่อให้ทราบถึงข้อมูลที่จะต้องจัดเก็บและการจัดทำรายงาน
5. ตัวบ่งชี้ที่สะท้อนผลการดำเนินงานตามภารกิจยังไม่ครอบคลุม จึงไม่สามารถสะท้อนผลการดำเนินงานได้อย่างชัดเจน	ควรปรับตัวบ่งชี้ในการประเมินผลการดำเนินงานตามภารกิจ เพื่อให้สะท้อนถึงศักยภาพของหน่วยงานได้ชัดเจน

บทสรุปสำหรับผู้บริหารโดยคณะกรรมการ (Executive Summary)

สถานภูมิภาคเทคโนโลยีอวกาศและภูมิสารสนเทศ มีวิสัยทัศน์เป็นศูนย์กลางองค์ความรู้ด้านเทคโนโลยีอวกาศและภูมิสารสนเทศซึ่งมีเทคโนโลยีที่ก้าวล้ำ สามารถพึ่งพาตนเอง นำสู่การพัฒนาท้องถิ่นเขตภาคเหนือตอนล่าง โดยจะต้องมีการจัดทำ CORE PROCESS ของการทำงานตามพันธกิจให้ชัดเจน เพื่อนำความรู้ด้านเทคโนโลยีอวกาศและภูมิสารสนเทศไปใช้ประโยชน์ในด้านการบริหารทรัพยากรสิ่งแวดล้อม ภัยพิบัติ กำหนดตัวชี้วัดในแผนกลยุทธ์ให้ชัดเจน ประชาชนจะได้อะไรจากข้อมูลเทคโนโลยีอวกาศและภูมิสารสนเทศ ประเทศชาติจะมีประโยชน์อะไรบ้างจากความรู้ด้านเทคโนโลยีอวกาศและภูมิสารสนเทศ ท้องถิ่นเขตภาคเหนือตอนล่าง พื้นที่ใดที่มีการพัฒนาโดยใช้ข้อมูลเทคโนโลยีอวกาศและภูมิสารสนเทศ

ควรมีการพัฒนาฐานข้อมูลเทคโนโลยีอวกาศและภูมิสารสนเทศ เพื่อนำไปสู่การพัฒนางานให้เกิดประโยชน์ต่อประชาชน สถานภูมิภาคฯ มีโครงการอบรมทางวิชาการ เพื่อให้ความรู้ที่เป็นประโยชน์ยิ่งต่อหน่วยงานราชการ เอกชน ประชาชน รวมทั้งมีระบบสารสนเทศภูมิศาสตร์ เหมือนแม่เมาะ แผนที่บริหารจัดการทรัพยากรน้ำ แผนที่รองรับงานผังเมือง ระบบบริการแผนที่ iMAP ระบบบริการแผนที่ Digital ผ่านเครือข่าย Internet

อย่างไรก็ตาม สถานภูมิภาคฯ จะต้องมีการพัฒนาระบบและกลไกการประกันคุณภาพภายใน และพัฒนาปรับปรุงกระบวนการทำงานใน Core Process ในการผลักดันองค์กรสู่วิสัยทัศน์ที่กำหนด

บทที่ 1 ส่วนนำ

1.1 ชื่อหน่วยงาน

สถานภูมิภาคเทคโนโลยีอวกาศและภูมิสารสนเทศ ภาคเหนือตอนล่าง

1.2 ที่ตั้ง

ชั้น 4 ห้อง TA 407.3 อาคารมหาธรรมราชา มหาวิทยาลัยนเรศวร

1.3 ประวัติความเป็นมาด้วยย่อ

สถานภูมิภาคเทคโนโลยีอวกาศและภูมิสารสนเทศ ภาคเหนือตอนล่าง เดิมมีชื่อว่า “ศูนย์ภูมิภาคเทคโนโลยีอวกาศและภูมิสารสนเทศ ภาคเหนือตอนล่าง” จัดตั้งขึ้นเมื่อปีพุทธศักราช 2548 จากความร่วมมือระหว่าง สำนักงานพัฒนาเทคโนโลยีอวกาศและภูมิสารสนเทศ (องค์การมหาชน) กับ มหาวิทยาลัยนเรศวร เพื่อการเผยแพร่เทคโนโลยีอวกาศและภูมิสารสนเทศสำหรับประยุกต์ใช้กับการพัฒนาท้องถิ่น

สถานภูมิภาคเทคโนโลยีอวกาศและภูมิสารสนเทศ ภาคเหนือตอนล่าง เป็นหน่วยงานภายใต้กำกับสำนักงานอธิการบดี มีภารกิจหลักตามบันทึกข้อตกลงกับ สำนักงานพัฒนาเทคโนโลยีอวกาศและภูมิสารสนเทศ (องค์การมหาชน) หรือ สทอภ. และภารกิจที่สนับสนุนแผนกลยุทธ์ของมหาวิทยาลัย อย่างไรก็ตาม ตามอำนาจหน้าที่และขอบข่ายงาน (job description) ของสถานภูมิภาคฯ ทำให้เป็นหน่วยงานที่มีศักยภาพในการพัฒนาระบบการบริการฐานข้อมูลองค์ความรู้ และเทคโนโลยีที่พัฒนาขึ้น (in-house hardware and software) จากภารกิจตามบันทึกข้อตกลงกับ สทอภ. รวมทั้ง จากความร่วมมือกับเครือข่ายนักวิจัยและสถาบันการศึกษาทั้งในและต่างประเทศ จึงทำให้สถานภูมิภาคฯ มีศักยภาพในการเป็นองค์กรที่มีผลกำไร (profit organization) และองค์กรที่มีความเป็นเลิศด้านการวิจัยและพัฒนาเทคโนโลยีอวกาศและภูมิสารสนเทศ ดังนั้น ในการบริหารงานของสถานภูมิภาคฯ จึงแบ่งโครงสร้างขององค์กรออกเป็น 3 ด้าน ซึ่งการบริหารงานประกอบด้วยกรรมการคณะทำงาน 1 ชุด จำนวน 8 คน ซึ่งเป็นบุคลากรสังกัดตามคณะต่างๆ ของมหาวิทยาลัยนเรศวรที่สามารถเกื้อหนุนความรู้ความชำนาญแก่สถานภูมิภาคฯ ให้สามารถปฏิบัติภารกิจตามกรอบโครงสร้าง 3 ด้านของสถานภูมิภาคฯ

1.4 ปรัชญา/ปณิธาน วิสัยทัศน์ พันธกิจ และวัตถุประสงค์

ปรัชญา

เทคโนโลยีอวกาศและภูมิสารสนเทศ เพื่อการพัฒนาอย่างยั่งยืน

วิสัยทัศน์

“เป็นศูนย์กลางองค์ความรู้ด้านเทคโนโลยีอวกาศและภูมิสารสนเทศชั้นนำ มีเทคโนโลยีที่ก้าวล้ำ สามารถพึ่งพาตนเอง นำสู่การพัฒนาท้องถิ่นเขตภาคเหนือตอนล่าง”

พันธกิจ

1. วิจัย พัฒนา และถ่ายทอดเทคโนโลยีด้านเทคโนโลยีอวกาศและภูมิสารสนเทศเพื่อการพัฒนาท้องถิ่น
2. บริการข้อมูลเทคโนโลยีอวกาศและภูมิสารสนเทศ ให้กับทั้งภาครัฐ และเอกชน
3. ประสานงานและให้บริการทางวิชาการแก่ภาครัฐ และเอกชน

เป้าประสงค์

1. บุคลากรทั้งภาครัฐและเอกชนได้รับการพัฒนาองค์ความรู้จากผลงานวิจัยและพัฒนาสามารถนำไปประยุกต์ใช้ เพื่อการพัฒนาภารกิจของตนเอง
2. องค์กรทั้งภาครัฐและเอกชน สามารถนำองค์ความรู้จากผลงานวิจัยและพัฒนา ไปประยุกต์ใช้เพื่อการพัฒนาได้อย่างมีประสิทธิภาพ
3. นักวิจัยและบุคลากรที่เกี่ยวข้องของศูนย์ภูมิภาคฯ ได้รับการพัฒนาองค์ความรู้ และต่อยอดเทคโนโลยีได้อย่างมีประสิทธิภาพ
4. เป็นศูนย์กลางเครือข่าย การให้บริการข้อมูล ให้คำปรึกษา การฝึกอบรม และการประยุกต์ด้านเทคโนโลยีอวกาศและภูมิสารสนเทศในพื้นที่บริการเพื่อใช้ในการพัฒนาทั้งภาครัฐและเอกชน
5. เป็นศูนย์กลางเครือข่ายในพื้นที่บริการ เพื่อนำผลงานวิจัยและพัฒนาไปประยุกต์ใช้กับสำนักงานพัฒนาเทคโนโลยีอวกาศและภูมิสารสนเทศ (องค์การมหาชน) และหน่วยงานในระดับชาติและนานาชาติ อื่นๆ ที่เกี่ยวข้อง
6. มีส่วนร่วมพัฒนาจังหวัดเชิงบูรณาการและยุทธศาสตร์จังหวัดในพื้นที่บริการ

1.5 ปฏิญญาหน่วยงาน

เป้าหมาย (GOAL)

เป็นองค์กรพัฒนาและส่งเสริมการใช้เทคโนโลยีอวกาศและภูมิสารสนเทศให้เกิดประโยชน์หลายมิติ

วัตถุประสงค์ (OBJECTIVES)

1. สนับสนุนการวิจัยและพัฒนาเครือข่ายการวิจัยด้านเทคโนโลยีอวกาศและภูมิสารสนเทศ เพื่อสร้างฐานความรู้แก่ภูมิภาค
2. พัฒนาเครือข่ายผู้ใช้เทคโนโลยีอวกาศและภูมิสารสนเทศสำหรับนำไปใช้ประโยชน์ในการบริหารจัดการทรัพยากร สิ่งแวดล้อม และภัยพิบัติ รวมทั้งการวางแผนติดตามการใช้งบประมาณในระดับท้องถิ่น

3. บริการข้อมูลด้านภูมิสารสนเทศ เพื่อใช้ประโยชน์ในการบริหารและกำหนดนโยบายด้านเศรษฐกิจ สังคม อุตสาหกรรม และสิ่งแวดล้อม
4. ส่งเสริมการใช้ข้อมูลภาพจากดาวเทียมและภูมิสารสนเทศให้เกิดประโยชน์สูงสุด
5. เป็นศูนย์ข้อมูลเทคโนโลยีอวกาศและภูมิสารสนเทศ ให้คำปรึกษาในการออกแบบ พัฒนา และใช้งานระบบภูมิสารสนเทศแก่ภูมิภาค
6. ฝึกอบรมด้านเทคโนโลยีอวกาศและภูมิสารสนเทศในระดับประกาศนียบัตร หรือวุฒิปัตร

คุณลักษณะที่พึงมี (CHARACTERISTICS)

1. มีข้อมูลถูกต้อง แม่นยำ เชื่อถือได้ สามารถนำไปประยุกต์ใช้ได้หลายมิติ และมีระบบบริการข้อมูลที่ทันสมัย
2. มีบุคลากรที่มีความเชี่ยวชาญทางด้านเทคโนโลยีอวกาศและภูมิสารสนเทศ นำไปสู่การปฏิบัติที่ดี มีความเป็นเลิศในการให้บริการ
3. สนับสนุนการใช้เทคโนโลยีอวกาศและภูมิสารสนเทศในงานการเรียนการสอนและการวิจัยที่ครอบคลุมทุกกลุ่มสาขาวิชา
4. สามารถให้คำปรึกษาด้านการวิจัย พัฒนา และประยุกต์ใช้เทคโนโลยีอวกาศและภูมิสารสนเทศ
5. มีแนวทางที่ตอบสนองต่อนโยบายสำนักงานพัฒนาเทคโนโลยีอวกาศและภูมิสารสนเทศ (องค์การมหาชน) : สทอภ.
6. มีเครือข่ายความร่วมมือทั้งในระดับภูมิภาค ระดับชาติ และระดับนานาชาติ

ทรัพยากรที่ใช้ในการดำเนินการ (INPUTS)

1. บุคลากร (Man)

- ก. ผู้บริหารมีความสามารถในการบริหารจัดการทางด้านเทคโนโลยีอวกาศและภูมิสารสนเทศ และมีการพัฒนาอย่างต่อเนื่อง
- ข. บุคลากรผู้ปฏิบัติงานมีทักษะสอดคล้องกับภาระงานและได้รับการพัฒนาอย่างต่อเนื่อง
- ค. ที่ปรึกษาด้านวิชาการและการพัฒนาธุรกิจองค์กร ประกอบด้วยบุคลากรภายในมหาวิทยาลัยนเรศวร และบุคลากรภายนอกทั้งจากภาครัฐและเอกชน ที่มีประสบการณ์ และมีชื่อเสียงเป็นที่ยอมรับ
- ง. บุคลากรได้รับการพัฒนาร่วมกับบุคลากรภายนอกสมทบ (Adjunct Staff) จากในและต่างประเทศ เพื่อร่วมพัฒนางานวิจัยและบริการ

2. งบประมาณ (Money)

- ก. งบประมาณจากสำนักงานพัฒนาเทคโนโลยีอวกาศและภูมิสารสนเทศ (องค์การมหาชน) :สทอภ.

- ข. งบประมาณเงินรายได้จากมหาวิทยาลัย
- ค. งบประมาณเงินรายได้จากแหล่งทุนภายนอกและงานบริการวิชาการ

3. การบริหารจัดการ (Management)

- ก. ผู้บริหารมีภาวะผู้นำ มีความสามารถในการจัดการมีความรอบรู้ทักษะในด้านเทคโนโลยีอวกาศและภูมิสารสนเทศ
- ข. มีแผนกลยุทธ์ในการพัฒนาองค์กรไปสู่การปฏิบัติที่ดีมีความเป็นเลิศ
- ค. บริหารงานบนระบบฐานข้อมูลและเทคโนโลยีที่เหมาะสม

กระบวนการดำเนินงาน (PROCESS)

1. วิเคราะห์เชิงกลยุทธ์ กำหนดแผนปฏิบัติงาน
2. จัดทำ จัดเตรียมทรัพยากรเทคโนโลยีอวกาศและภูมิสารสนเทศทุกรูปแบบที่ทันสมัย และมีประสิทธิภาพ
3. จัดฝึกอบรมด้านเทคโนโลยีอวกาศและภูมิสารสนเทศ
4. พัฒนาระบบบริหารจัดการ ระบบการบริการ เครื่องมือ/โครงสร้างพื้นฐานด้าน ICT, In-house Software, บุคลากร การตลาด และการประชาสัมพันธ์ ด้วยแนวคิดการทำงานแบบมืออาชีพ เพื่อเพิ่มมูลค่าของข้อมูลและบริการ
5. สร้างเครือข่ายความร่วมมือระหว่างองค์กรทั้งในประเทศและ ต่างประเทศที่เสริมประสิทธิภาพและสนับสนุนเทคโนโลยีอวกาศและภูมิสารสนเทศ เพื่อให้เกิดประโยชน์สูงสุด
6. ทำวิจัยสถาบันและนำผลมาใช้ในการปรับปรุงภารกิจอย่างจริงจังและต่อเนื่อง

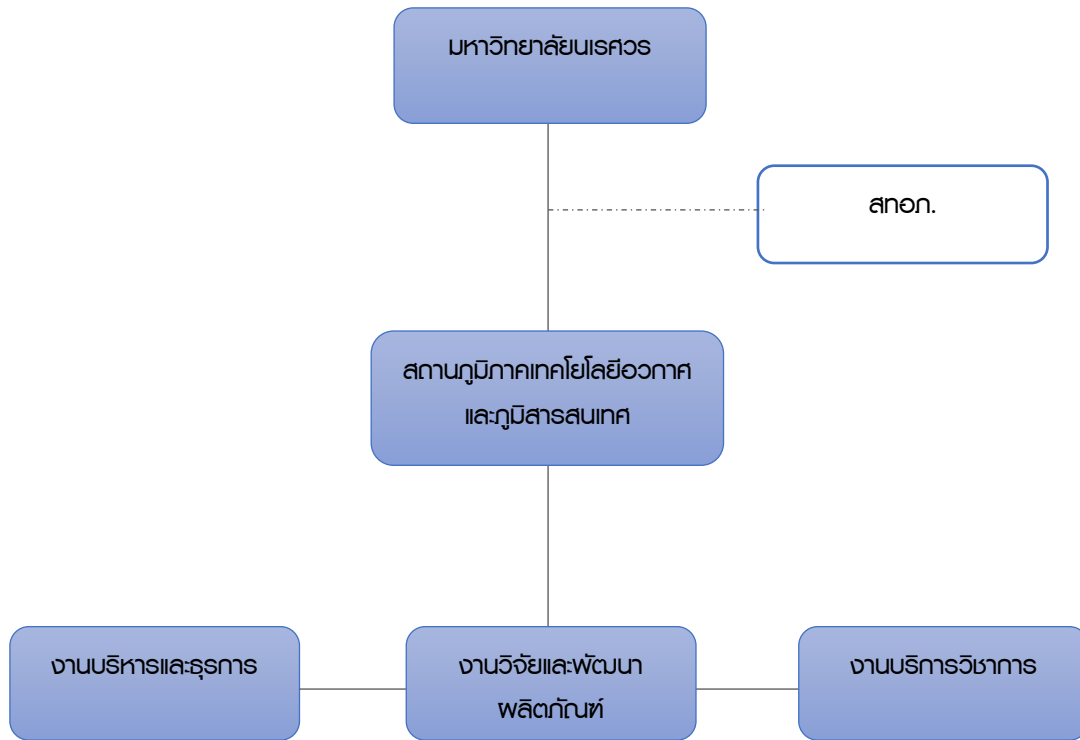
ผลลัพธ์ (OUTCOMES)

1. เป็นศูนย์กลางภูมิภาคต้นแบบของสำนักงานพัฒนาเทคโนโลยีอวกาศและภูมิสารสนเทศ (องค์การมหาชน) : สทอภ. ในการพัฒนางานวิจัยด้านเทคโนโลยีอวกาศและภูมิสารสนเทศ
2. เป็นศูนย์กลางข้อมูลเทคโนโลยีอวกาศและภูมิสารสนเทศที่มีชื่อเสียงและเป็นที่ยอมรับทั้งในระดับชาติและนานาชาติ
3. มีการใช้ข้อมูลเทคโนโลยีอวกาศและภูมิสารสนเทศอย่างกว้างขวาง

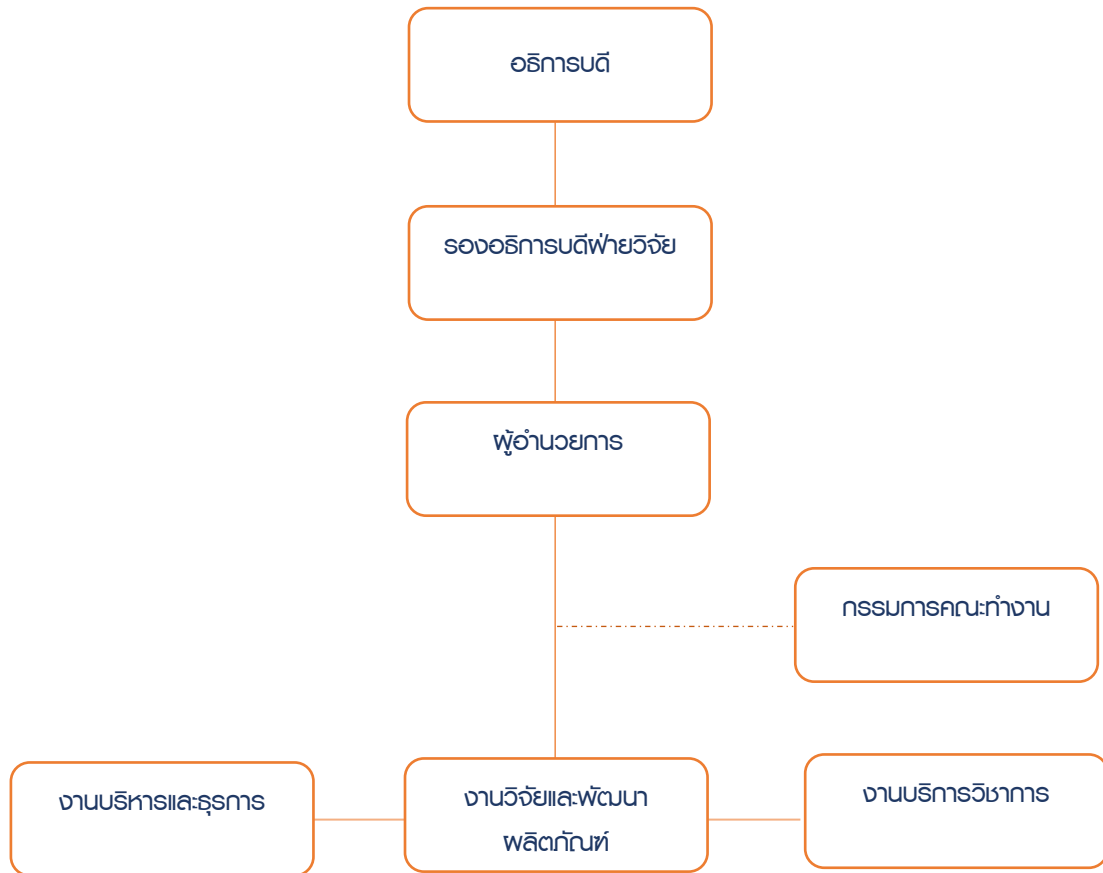
ภารกิจ ตามมติสภามหาวิทยาลัยนเรศวร (JOB DESCRIPTIONS)

1. การวิจัยและพัฒนาด้านเทคโนโลยีอวกาศและภูมิสารสนเทศ
2. การพัฒนาระบบฐานข้อมูลและเครือข่ายผู้ใช้
3. การถ่ายทอดเทคโนโลยีอวกาศและภูมิสารสนเทศ
4. การให้บริการข้อมูลเทคโนโลยีอวกาศและภูมิสารสนเทศ

1.6 โครงสร้างองค์กร



1.7 โครงสร้างการบริหาร



1.8 รายชื่อผู้บริหารชุดปัจจุบัน

รายชื่อผู้บริหาร

- | | |
|---|-----------------------|
| 1. ศาสตราจารย์ ดร.สุจินต์ จินายน | อธิการบดี |
| 2. ผู้ช่วยศาสตราจารย์ ดร.ภูพงษ์ พงษ์เจริญ | รองอธิการบดีฝ่ายวิจัย |
| 3. รองศาสตราจารย์ ดร.ชฎา ณรงค์ฤทธิ | ผู้อำนวยการ |

1.9 รายชื่อคณะกรรมการประจำกองฯ

รายชื่อคณะกรรมการสถานศึกษา

- | | |
|---|-----------------|
| 1. รองศาสตราจารย์ ดร.ชฎา ณรงค์ฤทธิ | ผู้อำนวยการ |
| 2. รองศาสตราจารย์ ดร.ศรินทร์ทิพย์ แทนธานี | กรรมการคณะทำงาน |
| 3. ผู้ช่วยศาสตราจารย์ ดร.ชนินทร์ อัมพรสถิร | กรรมการคณะทำงาน |
| 4. ผู้ช่วยศาสตราจารย์ ดร.จตุรพร รัชังการ | กรรมการคณะทำงาน |
| 5. ผู้ช่วยศาสตราจารย์ ดร.จรัสศรี รุ่งรัตนอุบล | กรรมการคณะทำงาน |
| 6. ร้อยเอก ดร.อนุชิต วงศาโรจน์ | กรรมการคณะทำงาน |
| 7. ดร.จรัสดาว คงเมือง | กรรมการคณะทำงาน |
| 8. นายพลปรีชา ชิตบุรี | กรรมการคณะทำงาน |

1.10 รายชื่อคณะกรรมการประกันคุณภาพ

- | | |
|---|----------------------------|
| 1. รองศาสตราจารย์ ดร.ศรินทร์ทิพย์ แทนธานี | ที่ปรึกษา |
| 2. รองศาสตราจารย์ ดร.ชฎา ณรงค์ฤทธิ | ประธานกรรมการ |
| 3. ผู้ช่วยศาสตราจารย์ ดร.ชนินทร์ อัมพรสถิร | กรรมการ |
| 4. ผู้ช่วยศาสตราจารย์ ดร.จตุรพร รัชังการ | กรรมการ |
| 5. ผู้ช่วยศาสตราจารย์ ดร.จรัสศรี รุ่งรัตนอุบล | กรรมการ |
| 6. ร้อยเอก ดร.อนุชิต วงศาโรจน์ | กรรมการ |
| 7. ดร.จรัสดาว คงเมือง | กรรมการ |
| 8. นายพลปรีชา ชิตบุรี | กรรมการ |
| 9. นายชิงชัย หุมห้อง | กรรมการ |
| 10. นางสุพรรณณี สงวนพัฒน์ | กรรมการและเลขานุการ |
| 11. นางสาวบุษยา กันทะกะ | กรรมการและผู้ช่วยเลขานุการ |

1.11 ข้อมูลพื้นฐานโดยย่อเกี่ยวกับงบประมาณ อาคารสถานที่ บุคลากร

งบประมาณ

ข้อมูลงบประมาณทั้งหมดของสถานภูมิภาคเทคโนโลยีอวกาศและภูมิสารสนเทศภาคเหนือ ต่กลาง มหาวิทยาลัยนเรศวร ดังนี้

งบประมาณรับ

1. งบประมาณแผ่นดิน ในปี พ.ศ.2557 สถานภูมิภาคฯ ได้รับการจัดสรรงบประมาณจากมหาวิทยาลัย เป็นงบอุดหนุนเพื่อดำเนินโครงการพัฒนาศักยภาพบุคลากรและเลื่อนวิทยฐานะการท่งเกี่ยวข้องตามแนวระเบียบเศรษฐกิจจัตวันออก- ตก เพื่อรองรับประชาคมเศรษฐกิจอาเซียน จำนวน 500,000 บาท (ห้าแสนบาท)
2. งบประมาณรายได้ในปี พ.ศ.2557 ได้รับการจัดสรรงบประมาณจากมหาวิทยาลัย เป็นงบดำเนินงาน กองทุนบริการวิชาการ จำนวน 739,210 บาท (เจ็ดแสนสามหมื่นเก้าพันสองร้อยสิบบาทถ้วน)
3. งบประมาณจากแหล่งทุนภายนอก (ตามข้อตกลงการปฏิบัติงานกับสำนักงานพัฒนาเทคโนโลยีอวกาศและภูมิสารสนเทศ) จำนวน 1,000,000 บาท

งบประมาณจ่าย

1. งบประมาณแผ่นดิน รายจ่าย จำนวน 355,219 บาท
2. งบประมาณรายได้ รายจ่าย จำนวน 660,524 บาท
3. งบประมาณจากแหล่งทุนภายนอก (GISTDA) รายจ่าย จำนวน 879,289.20 บาท

ข้อมูลบุคลากร

สถานภูมิภาคฯ มีบุคลากรทั้งสิ้น จำนวน 5 อัตรา เป็นพนักงานมหาวิทยาลัย (งบประมาณแผ่นดิน) จำนวน 1 อัตรา พนักงานมหาวิทยาลัย (งบประมาณรายได้) จำนวน 2 อัตรา และลูกจ้างโครงการ จำนวน 2 อัตรา รายละเอียดดังตาราง

ตารางแสดงข้อมูลบุคลากร

ชื่อ - สกุล	ตำแหน่ง	เลขที่ตำแหน่ง	วันเดือนปีที่เข้าปฏิบัติงาน
พนักงานมหาวิทยาลัย (งบประมาณแผ่นดิน)			
1.นางสุพรรณณี สงวนพัฒน์	เจ้าหน้าที่บริหารงานทั่วไป	3082(394)	12 เมษายน 2550
พนักงานมหาวิทยาลัย (งบประมาณรายได้)			
1.นายชิงชัย หุมห่อง	เจ้าหน้าที่บริหารงานทั่วไป		1 ธันวาคม 2553
2.นางสาวบุษยา กันทะกะ	นักวิชาการการเงินและบัญชี		3 ตุลาคม 2554
ลูกจ้างโครงการ			
1.นายชานนท์ กิจจาร์ักษ์	เจ้าหน้าที่บริหารโครงการ		1 มีนาคม 2553
2.นายวรฤทธิ์ ประเสริฐ	เจ้าหน้าที่บริหารโครงการ		1 กรกฎาคม 2556

อาคารสถานที่

เดิมที่ทำการสำนักงานสถานภูมิภาคฯ ตั้งอยู่ ชั้น 3 อาคารศูนย์บริการเทคโนโลยีสารสนเทศและการสื่อสาร พื้นที่โดยประมาณ 120 ตารางเมตร ประกอบด้วย ห้องประชุม ห้องงานธุรการสำนักงาน ห้องงานวิจัย ห้องงานพัฒนาระบบระบบฐานข้อมูล ห้องจัดเก็บพัสดุ

ปัจจุบันที่ตั้งอยู่ ณ อาคารมหาธรรมราชา โชนเอ ชั้น 4 ห้อง 407.3 พื้นที่ใช้สอยโดยประมาณ 150 ตารางเมตร จำนวน 1 ห้อง

1.12 ความภาคภูมิใจ / ความโดดเด่น

รางวัลความภาคภูมิใจ

1. รางวัลชนะเลิศ (Gold Award) นวัตกรรมการเขียนโปรแกรม Internet GIS “Mae Moh Mine Web Map App หรือ 3 M Web Map App” ในการประชุมวิชาการนานาชาติ Asian Conference on Remote Sensing ครั้งที่ 33 เมื่อวันที่ 26 - 30 พฤศจิกายน 2555 ณ โรงแรมแอมบาสเดอร์ ซิตี้ จอมเทียนพัทยา จังหวัดชลบุรี
2. รางวัลนำเสนอบทความดีเด่น เรื่อง “ผลของวิธีการเตรียมตัวอย่างดินที่มีต่อค่าการสะท้อนรังสี” ในงานประชุมวิชาการเทคโนโลยีอวกาศและภูมิสารสนเทศแห่งชาติประจำปี 2556 : geoinfotech 2013 ระหว่างวันที่ 25-27 ธันวาคม 2556 ณ อิมแพ็ค คอนเวนชัน เซ็นเตอร์ เมืองทองธานี จังหวัดนนทบุรี
3. รางวัลชนะเลิศอันดับ 1 การแข่งขันโครงงานจัดทำสื่อภูมิสารสนเทศ ระดับเยาวชน “GIS Tool Kits for School” หัวข้อเรื่อง “การประยุกต์ใช้เทคโนโลยีภูมิสารสนเทศในการจัดการระบบดูแลช่วยเหลือนักเรียน โรงเรียนมัธยมพัชรกิติยาภา 2 กำแพงเพชร” เมื่อวันที่ 17 มกราคม 2557 ณ มหาวิทยาลัยราชภัฏอุบลราชธานี จังหวัดอุบลราชธานี

ผลงานภาคภูมิใจ

1. ระบบบริการแผนที่ iMAP โปรแกรมที่สถานภูมิภาคว่า พัฒนาขึ้นเพื่อเป็น ระบบบริการแผนที่ที่ดิจิทัลผ่านทางเครือข่ายอินเทอร์เน็ต (Internet GIS Map) หรือ เว็บบริการแผนที่ (Web Map Services: WMS) ให้บริการข้อมูลแผนที่ภาพถ่ายทางอากาศ ข้อมูลภาพจากดาวเทียม ข้อมูลจีไอเอส ผมนวกเข้ากับระบบสารสนเทศเพื่อการจัดการ เพื่อช่วยเพิ่มประสิทธิภาพของการใช้ข้อมูลให้เกิดประโยชน์สูงสุด เสมือนมีคลังข้อมูลแผนที่และระบบสารสนเทศเพื่อการจัดการ (MIS) ไว้รองรับความต้องการใช้งานหลากหลายมิติ เช่น งานวางแผนและติดตามโครงการประจำปีงบประมาณ งานผังเมือง งานโยธา งานสาธารณสุขโรค และงานภาษี
2. สมุดแผนที่จำนวนนิสิตมหาวิทยาลัยนเรศวร ปี 2552 - 2556 จัดทำขึ้นโดยการนำข้อมูลสถิติระดับปริญญาตรีที่เข้ามาศึกษาในคณะต่างๆ ของมหาวิทยาลัยนเรศวร ตั้งแต่ปีการศึกษา 2552 - 2556 มาจัดทำให้อยู่ในรูปแบบแผนที่เพื่อแสดงให้เห็นถึงแหล่งที่มาของนิสิตระดับปริญญาตรีที่ เข้ามาศึกษาในมหาวิทยาลัยนเรศวร
3. สมุดแผนที่แสดงการกระจายการมีงานของบัณฑิตมหาวิทยาลัยนเรศวร ที่สำเร็จการศึกษาปี 2553 - 2554 ซึ่งจัดทำโดยใช้ข้อมูลสถิติภาวะการทำงานทำของบัณฑิตระดับปริญญาตรีมหาวิทยาลัยนเรศวร ที่สำเร็จการศึกษาปี 2553 และ 2554 ออกมาในรูปแบบที่แสดงการกระจายการมีงานทำของบัณฑิตแยกตามรายจังหวัดที่บัณฑิตทำงาน และแผนที่แสดงการกระจายการมีงานทำของบัณฑิต โดยพิจารณาตามภูมิลำเนาของบัณฑิต เพื่อเป็นข้อมูลติดตามภาวะการทำงานทำของบัณฑิตที่สำเร็จการศึกษาจากมหาวิทยาลัยนเรศวร
4. ระบบโปรแกรม Web Map online เป็นโปรแกรมคอมพิวเตอร์ที่สถานภูมิภาคว่า จัดทำขึ้นจากโครงการบริการวิชาการ ดังโครงการต่อไปนี้

4.1 โครงการจัดทำแผนบริหารจัดการและพัฒนาทรัพยากรน้ำแบบบูรณาการ 4 ปี (2557 – 2560) จังหวัดเพชรบูรณ์

4.2 โครงการจัดทำแผนบริหารจัดการและพัฒนาทรัพยากรน้ำแบบบูรณาการ 4 ปี (2557 – 2560) จังหวัดพิษณุโลก

4.3 โครงการจัดทำข้อมูลเชิงระเบียบรองรับการพัฒนากระบวนสนับสนุนการตัดสินใจเชิงพื้นที่ เมืองแม่เมาะ ปีงบประมาณ 2556 และปีงบประมาณ 2557

4.4 โครงการพัฒนาระบบสารสนเทศภูมิศาสตร์เพื่อการบริหารเมืองแม่เมาะ ปีงบประมาณ 2556 และปีงบประมาณ 2557

4.5 ระบบโปรแกรม Mobile GIS “Mae Moh Geology Fieldbook” เป็นโปรแกรมคอมพิวเตอร์ที่ สถานภูมิภาควิทยา พัฒนา ร่วมกับภาควิชาวิทยาการคอมพิวเตอร์และเทคโนโลยีสารสนเทศ คณะวิทยาศาสตร์ มหาวิทยาลัยนเรศวร

4.6 การเข้าร่วมแข่งขัน WEBCON 3 (Web Contest) ในงานประชุมวิชาการนานาชาติ ด้านเทคโนโลยีสารสนเทศและการสำรวจข้อมูลระยะไกล “the 34th Asian Conference on Remote Sensing (ACRS 2013) ภายใต้หัวข้อ “BRIDGING SUSTAINABLE ASIA” ระหว่างวันที่ 20 ถึง 24 ตุลาคม 2556 ณ บาหลี ประเทศอินโดนีเซีย

1.13 ระบบและกลไกการประกันคุณภาพ

ระบบการประกันคุณภาพ

การพัฒนาระบบการประกันคุณภาพใช้ตามระบบของมหาวิทยาลัย และระบบการประกันคุณภาพของสถานภูมิภาควิทยาฯ ได้ใช้ผลการประเมินตามตัวบ่งชี้ของ สกอ. และเกณฑ์การตัดสินตามที่มหาวิทยาลัยกำหนด

กลไกการประกันคุณภาพ

สถานภูมิภาควิทยาฯ เล็งเห็นว่า การประกันคุณภาพเป็นส่วนหนึ่งของการบริหารที่ต้องดำเนินงาน เพื่อพัฒนาคุณภาพงาน มีคณะกรรมการประกันคุณภาพ โดยมีรองศาสตราจารย์ ดร.ศรินทร์ทิพย์ แทนธานี เป็นที่ปรึกษา ผู้อำนวยการสถานภูมิภาควิทยาฯ เป็นประธาน คณะทำงาน และเจ้าหน้าที่ ที่ได้รับมอบหมายให้ทำหน้าที่กำกับดูแลด้านประกันคุณภาพเป็นผู้ดำเนินการ พิจารณาระบบการประกันคุณภาพ เพื่อการพัฒนาให้เหมาะสมกับสถานการณ์

1.14 แนวปฏิบัติที่ดี

แนวปฏิบัติที่ดี

1. สถานภูมิภาควิทยาฯ มีแนวปฏิบัติในการส่งเสริมสนับสนุน และประสานงานหน่วยงานทั้งภายในและภายนอกมหาวิทยาลัย เพื่อเผยแพร่องค์ความรู้และเทคโนโลยีด้าน เทคโนโลยีอวกาศและสารสนเทศ การถ่ายทอดเทคโนโลยีสู่ชุมชนและการนำไปใช้ประโยชน์ในด้านต่างๆ

2. สนับสนุนบุคลากรให้มีความรู้ความสามารถเพิ่มขึ้นอย่างต่อเนื่อง
3. เปิดโอกาสให้บุคลากรทุกคนมีส่วนร่วมในการตัดสินใจในการดำเนินภารกิจโครงการ/กิจกรรมต่างๆ โดยมีการประชุมร่วมกันของบุคลากรในการปฏิบัติงาน ได้แก่ การจัดประชุมบุคลากรเพื่อเตรียมการในการจัดโครงการ/กิจกรรมต่างๆ อย่างต่อเนื่อง
4. มีการจัดทำฐานข้อมูลผลงานวิจัยและงานบริการวิชาการเผยแพร่สู่สาธารณชน ซึ่งสามารถนำไปใช้ประโยชน์ และมีการพัฒนาฐานข้อมูลอย่างต่อเนื่อง

บทที่ 2 ส่วนสำคัญ

ผลการประเมิน คุณภาพภายในหน่วยงานสนับสนุน

- องค์ประกอบที่ 1 ปรัชญา ปณิธาน วัตถุประสงค์ และแผนดำเนินการ
- องค์ประกอบที่ 2 การบริหารและการจัดการ
- องค์ประกอบที่ 3 การเงินและงบประมาณ
- องค์ประกอบที่ 4 ระบบและกลไกการประเมินคุณภาพ
- องค์ประกอบที่ 5 ภารกิจหลัก

องค์ประกอบที่ 1

ปรัชญา ปณิธาน วัตถุประสงค์ และแผนดำเนินการ

ตัวบ่งชี้ที่ 1.1 กระบวนการพัฒนาแผน
ชนิดของตัวบ่งชี้ กระบวนการ

เกณฑ์การประเมิน

คะแนน 1	คะแนน 2	คะแนน 3	คะแนน 4	คะแนน 5
มีการดำเนินการ 1 ข้อ	มีการดำเนินการ 2 หรือ 3 ข้อ	มีการดำเนินการ 4 หรือ 5 ข้อ	มีการดำเนินการ 6 ข้อ	มีการดำเนินการ 7 หรือ 8 ข้อ

ผลการประเมินตนเอง

ผลการประเมินคุณภาพการศึกษาภายใน(การประเมินตนเอง = ตน / การประเมินของคณะกรรมการ = กก)

กก.	ตน.	ข้อ	เกณฑ์การประเมิน	ผลดำเนินงาน	หลักฐาน
<input type="checkbox"/>	<input checked="" type="checkbox"/>	1	มีการจัดทำแผนกลยุทธ์ที่สอดคล้องกับนโยบายของมหาวิทยาลัย โดยการมีส่วนร่วมของบุคลากร หน่วยงาน และได้รับความเห็นชอบจาก คณะกรรมการประจำหน่วยงาน โดยเป็นแผนที่เชื่อมโยงกับปรัชญาหรือปณิธาน และพระราชบัญญัติมหาวิทยาลัย ตลอดจนสอดคล้องกับปณิธานของหน่วยงาน	สถานภูมิภาคว่ามีการจัดทำแผนกลยุทธ์ที่สอดคล้องกับนโยบายของมหาวิทยาลัยโดยแปลงออกมาเป็นแผนปฏิบัติการประจำปีตามพันธกิจของหน่วยงานจากการมีส่วนร่วมของบุคลากรภายในหน่วยงาน รวมทั้งมีการตั้งเป้าหมายของแต่ละตัวบ่งชี้เพื่อวัดความสำเร็จของการดำเนินงานแต่ยังมีได้มีการติดตามและรายงานผลการดำเนินงานเสนอต่อคณะกรรมการเพื่อพิจารณาให้ข้อคิดเห็น	1.1-1-1 รายงานการประชุมกรรมการคณะทำงานสถานภูมิภาคว่าครั้งที่ 1/2557
<input type="checkbox"/>	<input checked="" type="checkbox"/>	2	มีการถ่ายทอดแผนกลยุทธ์ของหน่วยงาน ไปสู่ทุกหน่วยงานย่อยภายใน	มีการถ่ายทอดแผนกลยุทธ์ที่ผ่านการพิจารณาไปยังบุคลากรภายในสถานภูมิภาคว่า ผ่านการประชุมบุคลากร เพื่อเป็นการแจ้งให้บุคลากรทุกคนภายในหน่วยงานได้รับทราบทิศทางการดำเนินงานที่มุ่งสู่เป้าหมายร่วมกัน และนำไปสู่กระบวนการแปลงแผนกลยุทธ์สู่แผนงานสถานภูมิภาคว่า	1.1-2-1 รายงานการประชุมคณะทำงาน 1.1-2-2 รายงานการประชุมบุคลากร
<input type="checkbox"/>	<input checked="" type="checkbox"/>	3	มีกระบวนการแปลงแผนกลยุทธ์เป็นแผนปฏิบัติการประจำปีครบตามพันธกิจของหน่วยงาน	สถานภูมิภาคว่าจัดทำแผนงานประจำปีงบประมาณ 2557 โดยนำประเด็นยุทธศาสตร์กลยุทธ์มาลงรายละเอียดโครงการ/กิจกรรม ซึ่งครอบคลุมกับภารกิจของสถานภูมิภาคว่า	1.1-3-1 แผนปฏิบัติการประจำปี 57
<input type="checkbox"/>	<input checked="" type="checkbox"/>	4	มีตัวบ่งชี้ของแผนกลยุทธ์ แผนปฏิบัติการประจำปี และค่าเป้าหมายของแต่ละตัวบ่งชี้ เพื่อวัดความสำเร็จของการดำเนินงานตามแผนกลยุทธ์และแผนปฏิบัติการ	มีการจัดทำตัวบ่งชี้ (KPI) พร้อมทั้งเป้าหมาย (target) ของแต่ละตัวบ่งชี้ที่จะใช้วัดความสำเร็จของการดำเนินงานตามแผนกลยุทธ์ และแผนปฏิบัติการประจำปีงบประมาณ พ.ศ. 2557 โดยกำหนดเป้าหมายระดับกลยุทธ์ รวมทั้ง	1.1-4-1 แผนปฏิบัติการประจำปี 57 1.1-4-2 สรุปแผนการดำเนินงาน ปี 57

กก.	ตน.	ข้อ	เกณฑ์การประเมิน	ผลดำเนินงาน	หลักฐาน
			การประจำปี	ตัวชี้วัดและค่าเป้าหมายในแต่ละโครงการ/กิจกรรมที่จะดำเนินการในปีงบประมาณ พ.ศ.2557 เพื่อวัดความสำเร็จของการดำเนินงาน	
<input type="checkbox"/>	<input checked="" type="checkbox"/>	5	มีการดำเนินงานตามแผนปฏิบัติการประจำปีครบตามพันธกิจของหน่วยงาน	มีการดำเนินงานตามแผนปฏิบัติการประจำปีครบทุกภารกิจหลัก โดยให้ผู้รับผิดชอบโครงการรายงานผลการดำเนินกิจกรรมตามแผนปฏิบัติการประจำปี เป็นประจำทุกเดือน (1.1-5-1) เพื่อติดตามความก้าวหน้ารวมทั้งปัญหาและอุปสรรคในการทำงาน และเมื่อครบรอบไตรมาสจะมีการรวบรวมผลการดำเนินงาน เสนอต่อผู้บริหาร และเมื่อครบรอบปีงบประมาณ พ.ศ. 2557 สถานภูมิภาคฯ ได้ประเมินผลการดำเนินงานตามแผนงานแล้วพบว่ามีการดำเนินงานครบทุกภารกิจหลัก	1.1-5-1 รายงานกิจกรรมประจำเดือน 1.1-5-2 รายงานไตรมาส 1.1-5-3 รายงานผลการดำเนินงานตามแผน
<input type="checkbox"/>	<input checked="" type="checkbox"/>	6	มีการติดตามผลการดำเนินงานตามตัวบ่งชี้ของแผนปฏิบัติการประจำปีอย่างน้อยปีละ 2 ครั้ง และรายงานผลต่อ คณะกรรมการประจำหน่วยงาน เพื่อพิจารณา	มีการติดตามผลการดำเนินงานตามตัวบ่งชี้ของแผนปฏิบัติการประจำปี และรายงานผลต่อผู้บริหาร การติดตามผลการดำเนินงาน ผู้บริหารให้บุคลากรทุกคนรายงานผลการดำเนินงานตามตัวบ่งชี้ของแผนว่าสามารถบรรลุเป้าหมายได้มากน้อยเพียงใด หรือมีประเด็นใดที่ต้องปรับแผนให้สอดคล้องกับสภาพการทำงาน การติดตามผลการดำเนินงานตามแผนงานของสถานภูมิภาคฯ: ผู้อำนวยการได้เสนอผลการดำเนินงานของสถานภูมิภาคฯ ต่อที่ประชุมคณะกรรมการศูนย์ภูมิภาคฯ และกรรมการคณะทำงานสถานภูมิภาคฯ อย่างน้อยปีละ 2 ครั้ง โดยมีทั้งการนำเสนอเพื่อทราบ และนำเสนอเพื่อขอความคิดเห็นในทางปฏิบัติ	1.1-6-1 บันทึกการประชุมบุคลากร 1.1-6-2 สรุปการประชุมคณะกรรมการประสานงานศูนย์ภูมิภาคฯ ครั้งที่ 1/57 1.1-6-3 สรุปการประชุมคณะกรรมการประสานงานศูนย์ภูมิภาคฯ ครั้งที่ 2/57
<input type="checkbox"/>	<input checked="" type="checkbox"/>	7	มีการประเมินผลการดำเนินงานตามตัวบ่งชี้ของแผนกลยุทธ์ อย่างน้อยปีละ 1 ครั้ง และรายงานผลต่อ คณะกรรมการประจำหน่วยงาน เพื่อพิจารณา	สถานภูมิภาคฯ มีการประเมินผลการดำเนินงานตามตัวบ่งชี้ อย่างน้อยปีละ 1 ครั้ง และรายงานผลต่อผู้บริหาร/กรรมการคณะทำงานเพื่อพิจารณา และหากต้องมีการปรับแผนการดำเนินงานก็จะให้กรรมการคณะทำงาน ได้พิจารณาด้วย	1.1-7-1 สรุปการประเมินผลตามตัวชี้วัด 2556
<input type="checkbox"/>	<input checked="" type="checkbox"/>	8	มีการนำผลการพิจารณาข้อคิดเห็น และข้อเสนอแนะของคณะกรรมการประจำหน่วยงานไปปรับปรุงแผนกลยุทธ์และแผนปฏิบัติการประจำปี	มีการนำผลการพิจารณา ข้อคิดเห็น และข้อเสนอแนะของผู้บริหาร / คณะกรรมการประเมิน ไปปรับปรุงแผนกลยุทธ์และแผนปฏิบัติการประจำปี	1.1-8-1 การประชุมคณะกรรมการประสานงานศูนย์ภูมิภาคฯ ครั้งที่ 3/57 1.1-8-2 แผนปฏิบัติการปี 58

ผลการประเมินของคณะกรรมการปีที่แล้ว

เป้าหมาย	ผลดำเนินงาน	คะแนนประเมินจาก คณะกรรมการ	บรรลุเป้าหมาย
5 ข้อ	0	-	บรรลุเป้าหมาย

ผลการประเมินตนเองปีนี้

เป้าหมาย	ผลดำเนินงาน	คะแนนการประเมิน ตนเอง	บรรลุเป้าหมาย
4 ข้อ	8	5.00	บรรลุเป้าหมาย

ผลการประเมินของคณะกรรมการปีนี้

เป้าหมาย	ผลดำเนินงาน	คะแนนประเมินจาก คณะกรรมการ	บรรลุเป้าหมาย
4 ข้อ			

การวิเคราะห์ตนเอง (TOWS Analysis)

ปัจจัยภายนอก	
ข้อจำกัด (Threats)	โอกาส (Opportunities)
การได้รับจัดสรรงบประมาณอย่างจำกัด ส่งผลทำให้การทำงานเพื่อตอบสนองนโยบายเป็นไปได้ค่อนข้างยาก	ชุมชนและหน่วยงานภายนอกยังขาดความรู้และประโยชน์ด้านการนำเทคโนโลยีภูมิสารสนเทศมาใช้งานอย่างเป็นรูปธรรม
ปัจจัยภายใน	
จุดอ่อน (Weaknesses)	จุดแข็ง (Strengths)
อัตรากำลังไม่เพียงพอต่อภารกิจที่ได้รับ	<ol style="list-style-type: none"> 1. ได้การสนับสนุนงบประมาณจากสำนักงานพัฒนาเทคโนโลยีอวกาศ ในการดำเนินโครงการและกิจกรรม 2. บุคลากรทุกคนมีส่วนร่วมในการติดตามผลการดำเนินงานตามแผนปฏิบัติงานมีการประชุมบุคลากรอย่างสม่ำเสมอ ทำให้บุคลากรทราบทิศทางการดำเนินงาน และทราบปัญหาอุปสรรคในการทำงานร่วมกัน

หมายเหตุ / ข้อสังเกต :

-

ข้อสรุปโดยรวมองค์ประกอบที่ 1

จุดแข็ง/แนวทางเสริมจุดแข็ง : -

จุดที่ควรพัฒนา/ข้อเสนอแนะในการปรับปรุง : -

วิธีปฏิบัติที่ดี/นวัตกรรม(ถ้ามี) : -

องค์ประกอบที่ 2

การบริหารและการจัดการ

ตัวบ่งชี้ที่ 2.1 ระบบการพัฒนาบุคลากร
ชนิดของตัวบ่งชี้ กระบวนการ

เกณฑ์การประเมิน

คะแนน 1	คะแนน 2	คะแนน 3	คะแนน 4	คะแนน 5
มีการดำเนินการ 1 ข้อ	มีการดำเนินการ 2 ข้อ	มีการดำเนินการ 3 หรือ 4 ข้อ	มีการดำเนินการ 5 หรือ 6 ข้อ	มีการดำเนินการ 7 ข้อ

ผลการประเมินตนเอง

ผลการประเมินคุณภาพการศึกษาภายใน(การประเมินตนเอง = ตน / การประเมินของคณะกรรมการ = กก)

กก.	ตน.	ข้อ	เกณฑ์การประเมิน	ผลดำเนินงาน	หลักฐาน
<input type="checkbox"/>	<input checked="" type="checkbox"/>	1	มีแผนการบริหารและพัฒนาบุคลากรที่มีการวิเคราะห์ข้อมูลเชิงประจักษ์	สถานภูมิภาคฯ มีการวิเคราะห์อัตรากำลัง แผนการพัฒนาบุคลากร โดยได้กำหนดไว้ในแผนการดำเนินงานในรอบปีงบประมาณ 2557 เพื่อให้สามารถพัฒนาบุคลากรได้สอดคล้องกับภาระงาน ความรับผิดชอบและความต้องการของแต่ละบุคคล	2.1-1-1 แผนวิเคราะห์อัตรากำลัง 2.1-1-2 ทิศทางการพัฒนา
<input type="checkbox"/>	<input checked="" type="checkbox"/>	2	มีการบริหารและพัฒนาบุคลากรให้เป็นไปตามแผนที่กำหนด	สถานภูมิภาคฯ มีการวิเคราะห์ภาระงานและส่งเสริมพัฒนาบุคลากรให้มีความรู้ความสามารถตรงกับภารกิจ โดยส่งเสริมให้บุคลากรได้รับการฝึกอบรม การเข้าร่วมประชุมสัมมนา ในโอกาสต่างๆ	2.1-2-1 สรุปการเข้าร่วมประชุม อบรม สัมมนา ของบุคลากร ปี 2556 - 2557
<input type="checkbox"/>	<input checked="" type="checkbox"/>	3	มีการดำเนินการหรือกิจกรรมที่สร้างขวัญและกำลังใจให้บุคลากรสามารถทำงานได้อย่างมีประสิทธิภาพ	สถานภูมิภาคฯ มีสวัสดิการเสริมสร้างสุขภาพที่ดี และสร้างขวัญและกำลังใจให้บุคลากรสามารถทำงานได้อย่างมีประสิทธิภาพ โดยมีการจัดหาอุปกรณ์สำนักงาน ประเภท วัสดุ ครุภัณฑ์ ฯลฯ เพื่ออำนวยความสะดวกต่อการปฏิบัติงานตามภารกิจต่างๆ มีการดูแลสวัสดิการและสิทธิประโยชน์ต่างๆ ให้บุคลากร เช่น การตรวจสอบสุขภาพประจำปี ซึ่งเป็นการสร้างขวัญและกำลังใจให้บุคลากร เพื่อให้บุคลากรมีสุขภาพกาย และใจ ที่แข็งแรงและให้พร้อมทำงานได้อย่างมีประสิทธิภาพ	2.1-3-1 ทะเบียนคุมวัสดุ และครุภัณฑ์ 2.1-3-2 การตรวจสุขภาพประจำปีของบุคลากร

กก.	ตน.	ข้อ	เกณฑ์การประเมิน	ผลดำเนินงาน	หลักฐาน
<input type="checkbox"/>	<input checked="" type="checkbox"/>	4	มีระบบการติดตามให้บุคลากรนำความรู้และทักษะที่ได้จากการพัฒนา มาใช้ในการปฏิบัติงานที่เกี่ยวข้อง	สถานภูมิภาคฯ มีระบบการติดตามให้บุคลากรนำความรู้และทักษะที่ได้จากการพัฒนาใช้ในการปฏิบัติงานที่เกี่ยวข้อง มีการติดตามบุคลากรที่ได้รับพัฒนาว่ามีการนำความรู้ และทักษะมาใช้ในการปฏิบัติงาน จากการเข้าร่วมพัฒนา และฝึกอบรมต่างๆ	2.1-4-1 แบบติดตามผลการปฏิบัติงาน หลังเข้าร่วมโครงการฝึกอบรมบุคลากร
<input type="checkbox"/>	<input checked="" type="checkbox"/>	5	มีการให้ความรู้ด้านจรรยาบรรณบุคลากร และดูแลควบคุมให้บุคลากรถือปฏิบัติ	มหาวิทยาลัยมีการให้ความรู้ความเข้าใจด้านจรรยาบรรณบุคลากร ฝึกอบรมให้ความรู้แก่บุคลากรเกี่ยวกับคุณธรรม จริยธรรม และปฏิบัติตามจรรยาบรรณของบุคลากร มหาวิทยาลัยนเรศวร ประจำปี 2557 เมื่อวันที่ 13 มิถุนายน 2557 ณ ห้องสัมมนาเอกาทศรถ และยังมีการเผยแพร่เกี่ยวกับจริยธรรม จรรยาบรรณในการปฏิบัติงานไว้ในเว็บไซต์ของกอง การบริหารงานบุคคล โดยสถาน ภูมิภาคฯ ดูแลควบคุมให้บุคลากรถือ ปฏิบัติอย่างเคร่งครัด และให้บุคลากร จัดทำการประเมินผลตนเอง ในการ ปฏิบัติตามจรรยาบรรณของบุคลากร ประจำปี 2557	2.1-5-1 หนังสือเชิญเข้าร่วมและตอบ รับเข้าร่วมโครงการอบรมให้ความรู้แก่ บุคลากรเกี่ยวกับคุณธรรม จริยธรรม และปฏิบัติตามจรรยาบรรณของ บุคลากรมหาวิทยาลัยนเรศวร ประจำปี 2557 2.1-5-2 คำสั่งแต่งตั้งคณะกรรมการ ติดตามจรรยาบรรณ 2.1-5-3 สรุปการประเมินการปฏิบัติ ตามจรรยาบรรณ ปี 2557
<input type="checkbox"/>	<input type="checkbox"/>	6	มีการประเมินผลความสำเร็จของ แผนการบริหารและการพัฒนา บุคลากร	-	-
<input type="checkbox"/>	<input type="checkbox"/>	7	มีการนำผลการประเมินไปปรับปรุง แผนหรือปรับปรุงการบริหารและการ พัฒนาบุคลากร	-	-

ผลการประเมินของคณะกรรมการปีที่แล้ว

เป้าหมาย	ผลดำเนินงาน	คะแนนประเมินจาก คณะกรรมการ	บรรลุเป้าหมาย
-	-	-	-

ผลการประเมินตนเองปีนี้

เป้าหมาย	ผลดำเนินงาน	คะแนนการประเมินตนเอง	บรรลุเป้าหมาย
4 ข้อ	5	4.00	บรรลุเป้าหมาย

ผลการประเมินของคณะกรรมการปีนี้

เป้าหมาย	ผลดำเนินงาน	คะแนนประเมินจากคณะกรรมการ	บรรลุเป้าหมาย

การวิเคราะห์ตนเอง (TOWS Analysis)

ปัจจัยภายนอก	
ข้อจำกัด (Threats)	โอกาส (Opportunities)
-	
ปัจจัยภายใน	
จุดอ่อน (Weaknesses)	จุดแข็ง (Strengths)
อัตรากำลังไม่เพียงพอในการเพิ่มภารกิจ	1. ผู้บริหารและบุคลากรมีความมุ่งมั่น ตั้งใจในการปฏิบัติงานเป็นอย่างดี 2. ผู้บริหารสนับสนุนและให้โอกาสบุคลากรทุกคนในการพัฒนาตนเอง เพื่อเพิ่มความรู้และทักษะในการทำงาน ทั้งในรูปแบบการศึกษาต่อ การฝึกอบรม การแลกเปลี่ยนเรียนรู้และการศึกษาดูงาน

หมายเหตุ / ข้อสังเกต :

ตัวบ่งชี้ที่ 2.2 ภาวะผู้นำของคณะกรรมการประจำหน่วยงานและผู้บริหารของหน่วยงาน
ชนิดของตัวบ่งชี้ กระบวนการ

เกณฑ์การประเมิน

คะแนน 1	คะแนน 2	คะแนน 3	คะแนน 4	คะแนน 5
มีการดำเนินการ 1 ข้อ	มีการดำเนินการ 2 หรือ 3 ข้อ	มีการดำเนินการ 4 ข้อ	มีการดำเนินการ 5 ข้อ	มีการดำเนินการ 6 หรือ 7 ข้อ

ผลการประเมินตนเอง

ผลการประเมินคุณภาพการศึกษาภายใน(การประเมินตนเอง = ตน / การประเมินของคณะกรรมการ = กก)

กก.	ตน.	ข้อ	เกณฑ์การประเมิน	ผลดำเนินงาน	หลักฐาน
<input type="checkbox"/>	<input checked="" type="checkbox"/>	1	คณะกรรมการประจำหน่วยงาน ปฏิบัติหน้าที่ตามที่กฎหมาย กำหนดครบถ้วนและมีการประเมินตนเองตามหลักเกณฑ์ที่กำหนดล่วงหน้า	การบริหารงานสถานภูมิภาคฯ เป็นไปตามระเบียบของมหาวิทยาลัย ภายใต้สำนักงาน อธิการบดี และความร่วมมือระหว่างมหาวิทยาลัย กับสำนักงานพัฒนาเทคโนโลยี อวกาศและภูมิสารสนเทศ (องค์การมหาชน) มีการกำกับติดตามสื่อสารแผนและผลการดำเนินงานของส่วนงานไปยังบุคลากรอย่างต่อเนื่องเพื่อกระตุ้นให้บุคลากรมีส่วนร่วมในการบริหารจัดการ รวมทั้งให้อำนาจในการตัดสินใจแก่บุคลากรที่รับผิดชอบในด้านต่างๆ ตามความเหมาะสมเพื่อให้สามารถถ่ายทอดความรู้และส่งเสริมพัฒนาผู้ร่วมงาน เพื่อให้งานบรรลุวัตถุประสงค์	2.2-1-1 คำสั่งแต่งตั้งผู้อำนวยการ 2.2-1-2 คำสั่งแต่งตั้งคณะทำงาน
<input type="checkbox"/>	<input checked="" type="checkbox"/>	2	ผู้บริหารมีวิสัยทัศน์ กำหนดทิศทางการดำเนินงาน และสามารถถ่ายทอดไปยังบุคลากรทุกระดับ มีความสามารถในการวางแผนกลยุทธ์ มีการนำข้อมูลสารสนเทศเป็นฐานในการปฏิบัติงานและพัฒนาหน่วยงาน	การจัดทำแผนการดำเนินงานของสถานภูมิภาคฯ ตั้งอยู่บนพื้นฐานของการมีส่วนร่วมของผู้บริหาร และบุคลากร การกำหนดแผนการดำเนินงาน มีการปรับเปลี่ยนให้สอดคล้องกับสถานการณ์ปัจจุบัน และมุ่งสู่การบรรลุวิสัยทัศน์	2.2-2-1 สรุปการประชุมบุคลากร
<input type="checkbox"/>	<input checked="" type="checkbox"/>	3	ผู้บริหารมีการกำกับ ติดตามและประเมินผลการดำเนินงานตามที่มอบหมาย รวมทั้งสามารถสื่อสารแผนและผลการดำเนินงานตามปณิญาของหน่วยงานไปยังบุคลากรในหน่วยงาน	สถานภูมิภาคฯ ให้บุคลากรรายงานความก้าวหน้าของผลการดำเนินงานตามแผน รวมถึงปัญหา อุปสรรค และแนวทางการแก้ไขในการประชุมบุคลากร (2.2-3-1) และเมื่อครบรอบไตรมาสจะรายงานผลการดำเนินงานตามตัวบ่งชี้ของแผนปฏิบัติงานว่าสามารถบรรลุเป้าหมายได้มากน้อยเพียงใด หรือมีประเด็นใดที่ควรต้องปรับแผนให้สอดคล้องกับสภาพการทำงานในปัจจุบัน	2.2-3-1 สรุปการประชุมบุคลากร 2.2-3-2 รายงานไตรมาส

กก.	ตน.	ข้อ	เกณฑ์การประเมิน	ผลดำเนินงาน	หลักฐาน
<input type="checkbox"/>	<input checked="" type="checkbox"/>	4	ผู้บริหารสนับสนุนให้บุคลากรในหน่วยงานมีส่วนร่วมในการบริหารจัดการ ให้อำนาจในการตัดสินใจแก่บุคลากรตามความเหมาะสม	ผู้บริหารฯ มอบหมายและให้อำนาจในการตัดสินใจแก่บุคลากรรับผิดชอบโครงการ ในการทำงาน เพื่อฝึกการเป็นผู้นำที่จะวางแผนและติดตามงาน รวมทั้งให้ความสำคัญกับการสร้างกระบวนการสื่อสารอย่างมีประสิทธิภาพ โดยมีการสื่อสารอย่างตรงไปตรงมาทั้ง 2 ทางอย่างเปิดใจจากผู้บริหารสู่ผู้ปฏิบัติ และจากผู้ปฏิบัติสู่ผู้บริหาร ซึ่งจะก่อให้เกิดความเข้าใจในกันและกัน ทำให้บุคลากรรู้สึกมีส่วนร่วมและเป็นเจ้าของงาน โดยมีการรับฟังปัญหาอุปสรรคและข้อเสนอแนะของแต่ละฝ่ายจากการประชุมบุคลากร	2.2-4-1 สรุปการประชุมบุคลากร
<input type="checkbox"/>	<input checked="" type="checkbox"/>	5	ผู้บริหารถ่ายทอดความรู้และส่งเสริมพัฒนาผู้ร่วมงาน เพื่อให้สามารถทำงานบรรลุวัตถุประสงค์ของหน่วยงานได้ตามศักยภาพ	ผู้อำนวยการฯ ส่งเสริมให้เกิดวัฒนธรรมการเรียนรู้อย่างต่อเนื่องภายในหน่วยงาน ตั้งแต่เป็นผู้ให้คำปรึกษากับบุคลากรในกรณีที่เกิดปัญหาในการทำงาน พร้อมทั้งสนับสนุนให้บุคลากรได้เข้าอบรม สัมมนา ศึกษาดูงานในส่วนที่เกี่ยวข้องกับภารกิจอย่างสม่ำเสมอ เพื่อให้บุคลากรได้พัฒนาความรู้ และทักษะให้สามารถทำงานได้บรรลุเป้าหมายตามที่กำหนด	2.2-5-1 สรุปผลการเข้าร่วมอบรมสัมมนาของบุคลากร ปี 57
<input type="checkbox"/>	<input checked="" type="checkbox"/>	6	ผู้บริหารบริหารงานด้วยหลักธรรมาภิบาล โดยคำนึงถึงประโยชน์ของหน่วยงาน และผู้มีส่วนได้ส่วนเสีย	สถานภูมิภาคฯ มีการประชุมบุคลากรอย่างต่อเนื่องเพื่ออธิบายงานและสรุปงานที่ปฏิบัติในทุกชั้นตอน รวมทั้งมีการประชุมคณะกรรมการสถานตามระยะเวลาที่เหมาะสม	2.2-6-1 สรุปการประชุมบุคลากร 2.2-6-1 สรุปการประชุมคณะกรรมการสถานภูมิภาคฯ
<input type="checkbox"/>	<input type="checkbox"/>	7	คณะกรรมการประจำหน่วยงานประเมินผลการบริหารงานของผู้บริหาร และนำผลการประเมินไปปรับปรุงการบริหารงานอย่างเป็นรูปธรรม	-	-

ผลการประเมินของคณะกรรมการปีที่แล้ว

เป้าหมาย	ผลดำเนินงาน	คะแนนประเมินจากคณะกรรมการ	บรรลุเป้าหมาย
-	-	-	-

ผลการประเมินตนเองปีนี้

เป้าหมาย	ผลดำเนินงาน	คะแนนการประเมินตนเอง	บรรลุเป้าหมาย
6 ข้อ	6	5.00	บรรลุเป้าหมาย

ผลการประเมินของคณะกรรมการปีนี้

เป้าหมาย	ผลดำเนินงาน	คะแนนประเมินจากคณะกรรมการ	บรรลุเป้าหมาย

การวิเคราะห์ตนเอง (TOWS Analysis)

ปัจจัยภายนอก	
ข้อจำกัด (Threats)	โอกาส (Opportunities)
-	-
ปัจจัยภายใน	
จุดอ่อน (Weaknesses)	จุดแข็ง (Strengths)
-	สถานภูมิภาควิทยาฯ มีคณะกรรมการที่มีความเชี่ยวชาญในแต่ละสาขาสามารถให้คำปรึกษา ให้ข้อเสนอแนะในประเด็นสำคัญหรือความก้าวหน้าทางวิชาการอย่างเหมาะสมสม่ำเสมอ

หมายเหตุ / ข้อสังเกต :

ตัวบ่งชี้ที่ 2.3 การพัฒนาสถาบันสู่สถาบันเรียนรู้
ชนิดของตัวบ่งชี้ กระบวนการ

เกณฑ์การประเมิน

คะแนน 1	คะแนน 2	คะแนน 3	คะแนน 4	คะแนน 5
มีการดำเนินการ 1 ข้อ	มีการดำเนินการ 2 ข้อ	มีการดำเนินการ 3 ข้อ	มีการดำเนินการ 4 ข้อ	มีการดำเนินการ 5 ข้อ

ผลการประเมินตนเอง

ผลการประเมินคุณภาพการศึกษาภายใน(การประเมินตนเอง = ตน / การประเมินของคณะกรรมการ = กก)

กก.	ตน.	ข้อ	เกณฑ์การประเมิน	ผลดำเนินงาน	หลักฐาน
<input type="checkbox"/>	<input checked="" type="checkbox"/>	1	มีการกำหนดประเด็นความรู้และเป้าหมายของการจัดการความรู้ที่สอดคล้องกับแผนกลยุทธ์ของหน่วยงาน	สถานภูมิภาคฯ มีการกำหนดประเด็นความรู้ผ่านการจัดกิจกรรมโครงการร่วมกันระหว่างศูนย์ภูมิภาคฯ 5 แห่ง และสทอภ. ในการประชุมเทคโนโลยีภูมิสารสนเทศประจำปี เพื่อแลกเปลี่ยนเรียนรู้ประสบการณ์ ในการปฏิบัติงานตามข้อตกลงการปฏิบัติงานประจำปี	2.3-1-1 โครงการเข้าร่วมประชุมเทคโนโลยีภูมิสารสนเทศประจำปี 2.3-1-2 สรุปการประชุมสัมมนาวิชาการ ระหว่าง 5 ศูนย์ภูมิภาคฯ
<input type="checkbox"/>	<input checked="" type="checkbox"/>	2	มีการกำหนดบุคลากรกลุ่มเป้าหมายที่จะพัฒนาความรู้และทักษะอย่างชัดเจนตามประเด็นความรู้ที่กำหนดในข้อ 1	มีการกำหนดกลุ่มเป้าหมายของการจัดกิจกรรมประกอบด้วย ผู้บริหารและบุคลากร ศูนย์ภูมิภาคฯ 5 ภูมิภาค และ สทอภ.	2.3-2-1 โครงการเข้าร่วมประชุมเทคโนโลยีภูมิสารสนเทศประจำปี
<input type="checkbox"/>	<input checked="" type="checkbox"/>	3	มีการแบ่งปันและแลกเปลี่ยนเรียนรู้จากความรู้ ทักษะของผู้มีประสบการณ์ตรง (tacit knowledge) เพื่อค้นหาแนวปฏิบัติที่ดีตามประเด็นความรู้ที่กำหนดในข้อ 1 และเผยแพร่ไปสู่บุคลากรกลุ่มเป้าหมายที่กำหนด	มีการแลกเปลี่ยนเรียนรู้ และถ่ายทอดความรู้ ผลงานวิจัยของแต่ละหน่วยงาน ผ่านโครงการสัมมนาวิชาการ เทคโนโลยีอวกาศและภูมิสารสนเทศเพื่อการจัดการทรัพยากรธรรมชาติ” และมีการรวบรวมความรู้และจัดทำเป็นเอกสารสำหรับบุคลากรไว้ศึกษาเพิ่มเติม	2.3-3-1 เอกสารโครงการสัมมนาวิชาการ เทคโนโลยีอวกาศและภูมิสารสนเทศเพื่อการจัดการทรัพยากรธรรมชาติ”
<input type="checkbox"/>	<input type="checkbox"/>	4	มีการรวบรวมความรู้ตามประเด็นความรู้ที่กำหนดในข้อ 1 ทั้งที่มีอยู่ในตัวบุคคลและแหล่งเรียนรู้อื่นๆ ที่เป็นแนวปฏิบัติที่ดีมาพัฒนา และจัดเก็บอย่างเป็นระบบโดยเผยแพร่ออกมาเป็นลายลักษณ์อักษร (explicit knowledge)	-	-
<input type="checkbox"/>	<input type="checkbox"/>	5	มีการนำความรู้ที่ได้จากการจัดการความรู้ในปีงบประมาณปัจจุบันหรือปีงบประมาณที่ผ่านมา ที่เป็นลายลักษณ์	-	-

กก.	ตน.	ข้อ	เกณฑ์การประเมิน	ผลดำเนินงาน	หลักฐาน
			อักษร (explicit knowledge) และจากความรู้ ทักษะของผู้มีประสบการณ์ตรง (tacit knowledge) ที่เป็นแนวปฏิบัติที่ดีมาปรับใช้ในการปฏิบัติงานจริง		

ผลการประเมินของคณะกรรมการปีที่แล้ว

เป้าหมาย	ผลดำเนินงาน	คะแนนประเมินจากคณะกรรมการ	บรรลุเป้าหมาย
-	-	-	-

ผลการประเมินตนเองปีนี้

เป้าหมาย	ผลดำเนินงาน	คะแนนการประเมินตนเอง	บรรลุเป้าหมาย
3	3	3.00	บรรลุเป้าหมาย

ผลการประเมินของคณะกรรมการปีนี้

เป้าหมาย	ผลดำเนินงาน	คะแนนประเมินจากคณะกรรมการ	บรรลุเป้าหมาย

การวิเคราะห์ตนเอง (TOWS Analysis)

ปัจจัยภายนอก	
ข้อจำกัด (Threats)	โอกาส (Opportunities)
-	สถานภูมิภาคฯมีแหล่งองค์ความรู้ต่างๆ จากทั้งจาก สทอภ.และศูนย์ภูมิภาคฯ 4 แห่ง
ปัจจัยภายใน	
จุดอ่อน (Weaknesses)	จุดแข็ง (Strengths)
-	บุคลากรมีความพร้อม

หมายเหตุ / ข้อสังเกต :

ตัวบ่งชี้ที่ 2.4 ระบบบริหารความเสี่ยง
ชนิดของตัวบ่งชี้ กระบวนการ

เกณฑ์การประเมิน

คะแนน 1	คะแนน 2	คะแนน 3	คะแนน 4	คะแนน 5
มีการดำเนินการ 1 ข้อ	มีการดำเนินการ 2 ข้อ	มีการดำเนินการ 3 หรือ 4 ข้อ	มีการดำเนินการ 5 ข้อ	มีการดำเนินการ 6 ข้อ

ผลการประเมินตนเอง

ผลการประเมินคุณภาพการศึกษาภายใน(การประเมินตนเอง = ตน / การประเมินของคณะกรรมการ = กก)

กก.	ตน.	ข้อ	เกณฑ์การประเมิน	ผลดำเนินงาน	หลักฐาน
<input type="checkbox"/>	<input checked="" type="checkbox"/>	1	มีการแต่งตั้งคณะกรรมการหรือคณะทำงานบริหารความเสี่ยงโดยมีผู้บริหารระดับสูงและตัวแทนที่รับผิดชอบพันธกิจหลักของหน่วยงานร่วมเป็นคณะกรรมการหรือคณะทำงาน	มหาวิทยาลัย มีคำสั่งแต่งตั้งแต่งตั้งคณะกรรมการบริหารความเสี่ยง ระดับมหาวิทยาลัย โดยมีคณะผู้บริหาร คณบดี ผู้อำนวยการ สถาบัน สำนัก เป็นคณะกรรมการบริหารความเสี่ยง มีอำนาจกำกับดูแลให้หน่วยงานในมหาวิทยาลัย ดำเนินการบริหารความเสี่ยงตามนโยบายมหาวิทยาลัย ซึ่งสถานภูมิภาฯ ตระหนักถึงความสำคัญของนโยบายการบริหารความเสี่ยงของมหาวิทยาลัย จึงจัดทำคำสั่งแต่งตั้งคณะกรรมการบริหารความเสี่ยงของสถานภูมิภาฯ โดยให้มีการดำเนินการบริหารจัดการความเสี่ยงของหน่วยงาน และประสานงานการบริหารความเสี่ยงในระดับมหาวิทยาลัยอย่างต่อเนื่อง	2.4-1-1 คำสั่งที่ 2525/2556 แต่งตั้งคณะกรรมการบริหารความเสี่ยง มหาวิทยาลัย นครสวรรค์ 2.4-1-2 คำสั่งที่ 2525/2556 แต่งตั้งคณะกรรมการบริหารความเสี่ยง สถานภูมิภาฯ
<input type="checkbox"/>	<input checked="" type="checkbox"/>	2	มีการวิเคราะห์และระบุความเสี่ยงและปัจจัยที่ก่อให้เกิดความเสี่ยงอย่างน้อย 3 ด้านตามบริบทของหน่วยงาน	สถานภูมิภาฯ มีการวิเคราะห์ความเสี่ยง และปัจจัยเสี่ยงที่อาจจะส่งผลกระทบต่อหรือสร้างความเสียหายของหน่วยงานที่ครอบคลุมในด้านต่างๆ และดำเนินการตามกระบวนการวิเคราะห์และระบุความเสี่ยง เป็นไปตามคู่มือการบริหารความเสี่ยงของมหาวิทยาลัย	2.4-2-1 แผนวิเคราะห์ความเสี่ยง NU-RM 2-9
<input type="checkbox"/>	<input checked="" type="checkbox"/>	3	มีการประเมินโอกาสและผลกระทบของความเสี่ยงและจัดลำดับความเสี่ยงที่ได้จากการวิเคราะห์ในข้อ 2	คณะกรรมการบริหารความเสี่ยงของสถานภูมิภาฯ มีการประเมินโอกาสและผลกระทบของความเสี่ยงที่เกี่ยวข้องตามนโยบายที่มหาวิทยาลัย กำหนด ที่อาจมีผลกระทบต่อความสำเร็จตามวัตถุประสงค์ ซึ่งพบปัจจัยเสี่ยงสำคัญที่ต้องจัดการ จำนวน 3 ด้าน ประกอบด้วย ความเสี่ยงด้านการปฏิบัติงาน ด้านการบริหารจัดการ และด้านการเงินและงบประมาณ	2.4-2-1 แผนวิเคราะห์ความเสี่ยง NU-RM 2-9
<input type="checkbox"/>	<input checked="" type="checkbox"/>	4	มีการจัดทำแผนบริหารความเสี่ยงที่มีระดับความเสี่ยงสูงและดำเนินการตามแผน	มีการจัดทำแผนบริหารความเสี่ยงที่มีระดับความเสี่ยงสูง และดำเนินการตามแผน โดยในปีการศึกษา 2556 สถานภูมิภาฯ ได้มีการจัดทำ	2.4-2-1 แผนวิเคราะห์ความเสี่ยง NU-RM 2-9

กก.	ตน.	ข้อ	เกณฑ์การประเมิน	ผลดำเนินงาน	หลักฐาน
				แผนบริหารความเสี่ยงตามภารกิจหลักของสถาน ภูมิภาคฯ โดยคณะกรรมการบริหารความเสี่ยง ของสถานภูมิภาคฯ ได้ดำเนินการจัดทำแผน บริหารความเสี่ยงร่วมกันตามแบบฟอร์ม NU-RM จำนวน 3 ด้าน ประกอบด้วย ความเสี่ยงด้านการ ปฏิบัติงาน ด้านการบริหารจัดการ และด้าน การเงินและงบประมาณ พร้อมรายงานผลให้ มหาวิทยาลัยฯ ทราบ	
<input type="checkbox"/>	<input checked="" type="checkbox"/>	5	มีการติดตามและประเมินผลการดำเนินงานตาม แผนและรายงานต่อคณะกรรมการประจำ หน่วยงาน และคณะกรรมการบริหารความเสี่ยง และระบบการควบคุมภายในของมหาวิทยาลัย เพื่อพิจารณาอย่างน้อยปีละ 1 ครั้ง	สถานภูมิภาคฯ ดำเนินการตามแผนบริหาร ความเสี่ยง และติดตามความคืบหน้าเป็นระยะ เพื่อให้การดำเนินการตามแผนฯ ได้สัมฤทธิ์ผล และรายงานผลตามแบบฟอร์ม NU-RM รายงาน ต่อมหาวิทยาลัยฯ ทราบ	2.4-2-1 แผน วิเคราะห์ความ เสี่ยง NU-RM 2-9
<input type="checkbox"/>	<input checked="" type="checkbox"/>	6	มีการนำผลการประเมินและข้อเสนอแนะจาก คณะกรรมการประจำหน่วยงานและ คณะกรรมการบริหารความเสี่ยงและระบบการ ควบคุมภายในของมหาวิทยาลัยไปใช้ในการปรับ แผนหรือวิเคราะห์ความเสี่ยงในรอบปีถัดไป	สถานภูมิภาคฯ ได้นำผลการประเมินและ ข้อเสนอแนะจากคณะกรรมการบริหารความเสี่ยง และระบบการควบคุมภายในของมหาวิทยาลัยไป ใช้ในการปรับแผนหรือวิเคราะห์ความเสี่ยงเพื่อ ดำเนินการในรอบปีถัดไป	2.4-6-1 รายงาน การประเมินผล การบริหารความ เสี่ยง NU-RM 10

ผลการประเมินของคณะกรรมการปีที่แล้ว

เป้าหมาย	ผลดำเนินงาน	คะแนนประเมินจาก คณะกรรมการ	บรรลุเป้าหมาย

ผลการประเมินตนเองปีนี้

เป้าหมาย	ผลดำเนินงาน	คะแนนการประเมิน ตนเอง	บรรลุเป้าหมาย
6 ข้อ	6	5.00	บรรลุเป้าหมาย

ผลการประเมินของคณะกรรมการปีนี้

เป้าหมาย	ผลดำเนินงาน	คะแนนประเมินจาก คณะกรรมการ	บรรลุเป้าหมาย
6 ข้อ			

การวิเคราะห์ตนเอง (TOWS Analysis)

ปัจจัยภายนอก	
ข้อจำกัด (Threats)	โอกาส (Opportunities)
-	มหาวิทยาลัยมีหน่วยงานกำกับดูแลเรื่องการบริหารจัดการความเสี่ยง
ปัจจัยภายใน	
จุดอ่อน (Weaknesses)	จุดแข็ง (Strengths)
-	สถานภูมิภาควิทยา มีขั้นตอนและกระบวนการจัดการความเสี่ยงครบถ้วนตามที่มหาวิทยาลัยกำหนด

หมายเหตุ / ข้อสังเกต :

ข้อสรุปโดยรวมองค์ประกอบที่ 2

จุดแข็ง/แนวทางเสริมจุดแข็ง : -

จุดที่ควรพัฒนา/ข้อเสนอแนะในการปรับปรุง : -

วิธีปฏิบัติที่ดี/นวัตกรรม(ถ้ามี) : -

องค์ประกอบที่ 3 การเงินและงบประมาณ

ตัวบ่งชี้ที่ 3.1 ระบบและกลไกการเงินและงบประมาณ
ชนิดของตัวบ่งชี้ กระบวนการ

เกณฑ์การประเมิน

คะแนน 1	คะแนน 2	คะแนน 3	คะแนน 4	คะแนน 5
มีการดำเนินการ 1 ข้อ	มีการดำเนินการ 2 หรือ 3 ข้อ	มีการดำเนินการ 4 ข้อ	มีการดำเนินการ 5 ข้อ	มีการดำเนินการ 6 ข้อ

ผลการประเมินตนเอง

ผลการประเมินคุณภาพการศึกษาภายใน(การประเมินตนเอง = ตน / การประเมินของคณะกรรมการ = กก)

กก.	ตน.	ข้อ	เกณฑ์การประเมิน	ผลดำเนินงาน	หลักฐาน
<input type="checkbox"/>	<input checked="" type="checkbox"/>	1	มีนโยบายและแผนทางการเงินที่ระบุหลักเกณฑ์การจัดสรร และการวางแผน การใช้เงินอย่างมีประสิทธิภาพ โปร่งใส ตรวจสอบได้ และ แนวทางจัดหาทรัพยากรทางการเงิน (ถ้ามี)	สถานภูมิภาคฯ มีการจัดทำแผนค่าของงบประมาณ จากสำนักงานพัฒนาเทคโนโลยีอวกาศ (เงินนอกงบประมาณ) และของมหาวิทยาลัย (งบประมาณเงินรายได้) ให้สอดคล้องกับภารกิจ ทั้ง 4 ด้าน คือ วิจัยและพัฒนา พัฒนาระบบฐานข้อมูล ถ่ายทอดเทคโนโลยี และการให้บริการวิชาการ	3.1-1-1 เอกสารค่าของงบประมาณ
<input type="checkbox"/>	<input checked="" type="checkbox"/>	2	มีงบประมาณประจำปีที่สอดคล้องกับแผนปฏิบัติการในแต่ละพันธกิจ และการพัฒนาหน่วยงาน และบุคลากร	สถานภูมิภาคฯ มีงบประมาณประจำปี ที่สอดคล้องกับแผนปฏิบัติการในแต่ละภารกิจ	3.1-2-1 เอกสารค่าของงบประมาณ
<input type="checkbox"/>	<input checked="" type="checkbox"/>	3	มีการจัดทำรายงานทางการเงินอย่างเป็นระบบและรายงานต่อคณะกรรมการประจำหน่วยงานอย่างน้อยปีละ 2 ครั้ง	สถานภูมิภาคฯ มีการรายงานผลการใช้เงินเป็นประจำทุกเดือนให้ผู้บริหารทราบ ถึงสถานะของการใช้เงินพร้อมทั้งติดตามผลการใช้เงินให้เป็นไปตามเป้าหมายที่กำหนด	3.1 - 3-1 รายงานการเงินและสรุปค่าใช้จ่ายเงินรายได้ ปีงบประมาณ 2557
<input type="checkbox"/>	<input checked="" type="checkbox"/>	4	มีการนำข้อมูลทางการเงินไปใช้ในการวิเคราะห์ค่าใช้จ่าย และวิเคราะห์สถานะทางการเงินและความมั่นคงของหน่วยงานอย่างต่อเนื่อง	สถานภูมิภาคฯ มีการวิเคราะห์ข้อมูลการใช้จ่ายเงิน และวิเคราะห์สถานะทางการเงิน เป็นประจำทุกเดือนพร้อมทั้งรายงานให้ผู้บริหารทราบ	3.1 - 4-1 บันทึกการขอโอนงบประมาณ 3.1 - 4-2 แผนผลการใช้จ่ายงบประมาณรายได้
<input type="checkbox"/>	<input checked="" type="checkbox"/>	5	มีการตรวจติดตามการใช้จ่ายเงินให้เป็นไปตามระเบียบและกฎเกณฑ์ที่มหาวิทยาลัยกำหนด	สถานภูมิภาคฯ มีการติดตามตรวจสอบการใช้จ่ายเงิน โดยสำนักงานตรวจสอบภายในมหาวิทยาลัย มีการติดตามการใช้จ่ายเงินของทุกหน่วยงาน โดยให้รายงานการใช้จ่ายเงินประจำทุกเดือน เพื่อสรุป	3.1 - 5-1 รายงานแจ้งยอดเงินคงเหลือประจำเดือน

กก.	ตน.	ข้อ	เกณฑ์การประเมิน	ผลดำเนินงาน	หลักฐาน
				เสนอมหาวิทยาลัยทราบ	
<input type="checkbox"/>	<input checked="" type="checkbox"/>	6	ผู้บริหารระดับสูงมีการติดตามผลการใช้เงินให้เป็นไปตามเป้าหมายและนำข้อมูลจากรายงานทางการเงินไปใช้ในการวางแผนและการตัดสินใจ	สถานภูมิภาคฯ มีการรายงานผลการดำเนินงานการใช้เงิน ให้ผู้บริหารเป็นประจำทุกเดือน เพื่อรับทราบผลการดำเนินงานและผลการใช้เงินให้เป็นไปตามเป้าหมาย พร้อมทั้งเร่งรัดให้ดำเนินการใช้เงินให้เป็นไปตามแผนที่กำหนด และได้มีการรายงานผลการดำเนินงานงบประมาณเงินรายได้ต่อมหาวิทยาลัย เพื่อนำข้อมูลจากรายงานทางการเงินไปใช้ในการวางแผนและการบริหารงบประมาณมหาวิทยาลัย รวมทั้งเพื่อเป็นข้อมูลในการของบประมาณในรอบปีต่อไป	3.1-6-1 รายงานผลการดำเนินงานงบประมาณเงินรายได้ ปีงบประมาณ พ.ศ.2557 3.1-6-2 บันทึกคำขอตั้งงบประมาณปี พ.ศ.2558

ผลการประเมินของคณะกรรมการปีที่แล้ว

เป้าหมาย	ผลดำเนินงาน	คะแนนประเมินจากคณะกรรมการ	บรรลุเป้าหมาย
-	-	-	-

ผลการประเมินตนเองปีนี้

เป้าหมาย	ผลดำเนินงาน	คะแนนการประเมินตนเอง	บรรลุเป้าหมาย
6 ข้อ	6	5.00	บรรลุเป้าหมาย

ผลการประเมินของคณะกรรมการปีนี้

เป้าหมาย	ผลดำเนินงาน	คะแนนประเมินจากคณะกรรมการ	บรรลุเป้าหมาย
6 ข้อ			

การวิเคราะห์ตนเอง (TOWS Analysis)

ปัจจัยภายนอก	
ข้อจำกัด (Threats)	โอกาส (Opportunities)
-	สามารถหาแหล่งทุนจากภายนอกได้ตามภารกิจ
ปัจจัยภายใน	
จุดอ่อน (Weaknesses)	จุดแข็ง (Strengths)
-	มีการใช้งบประมาณอย่างถูกต้องรัดกุม

หมายเหตุ / ข้อสังเกต :

ข้อสรุปโดยรวมองค์ประกอบที่ 3

จุดแข็ง/แนวทางเสริมจุดแข็ง : -

จุดที่ควรพัฒนา/ข้อเสนอแนะในการปรับปรุง : -

วิธีปฏิบัติที่ดี/นวัตกรรม(ถ้ามี) : -

องค์ประกอบที่ 4

ระบบและกลไกการประกันคุณภาพ

ตัวบ่งชี้ที่ 4.1 ระบบและกลไกการประกันคุณภาพภายใน
ชนิดของตัวบ่งชี้ กระบวนการ

เกณฑ์การประเมิน

คะแนน 1	คะแนน 2	คะแนน 3	คะแนน 4	คะแนน 5
มีการดำเนินการ 1 ข้อ	มีการดำเนินการ 2 หรือ 3 ข้อ	มีการดำเนินการ 4 หรือ 5 ข้อ	มีการดำเนินการ 6 หรือ 7 ข้อ	มีการดำเนินการ 8 ข้อ

ผลการประเมินตนเอง

ผลการประเมินคุณภาพการศึกษาภายใน(การประเมินตนเอง = ตน / การประเมินของคณะกรรมการ = กก)

กก.	ตน.	ข้อ	เกณฑ์การประเมิน	ผลดำเนินงาน	หลักฐาน
<input type="checkbox"/>	<input checked="" type="checkbox"/>	1	มีระบบและกลไกการประกันคุณภาพภายในที่เหมาะสมและสอดคล้องกับพันธกิจและพัฒนาการของหน่วยงาน ตั้งแต่ระดับหน่วยงานย่อย และดำเนินการตามระบบที่กำหนด	สถานภูมิภาควฯ มีระบบและกลไกการประกันคุณภาพภายในที่เหมาะสมและสอดคล้องกับพันธกิจของหน่วยงาน ตามคู่มือตัวบ่งชี้และเกณฑ์ประเมินคุณภาพภายใน ของหน่วยงานสนับสนุน ปี พ.ศ. 2556 (4.1- 1-1) ที่มหาวิทยาลัยกำหนด	4.1- 1-1 คู่มือการประกันคุณภาพภายใน หน่วยงานสนับสนุน พ.ศ.2556
<input type="checkbox"/>	<input checked="" type="checkbox"/>	2	มีการกำหนดนโยบายและให้ความสำคัญเรื่อง การประกันคุณภาพภายใน โดยคณะกรรมการระดับนโยบายและผู้บริหารสูงสุดของหน่วยงาน	ผู้บริหารสถานภูมิภาควฯ ได้กำหนดนโยบายและให้ความสำคัญเรื่อง การประกันคุณภาพการศึกษาภายใน โดยกำหนดให้การประกันคุณภาพเป็นหน้าที่ของทุกคนในหน่วยงาน	4.1-2-1 คำสั่งแต่งตั้งคณะกรรมการประกันคุณภาพ สถานภูมิภาควฯ
<input type="checkbox"/>	<input checked="" type="checkbox"/>	3	มีการดำเนินงานด้านการประกันคุณภาพภายในที่ครบถ้วนประกอบด้วย 1) การควบคุม ติดตามการดำเนินงาน และประเมินคุณภาพ 2) การจัดทำรายงานประจำปีที่เป็นรายงานประเมินคุณภาพ เสนอต่อคณะกรรมการประจำหน่วยงาน และ จัดส่งมหาวิทยาลัยตามกำหนดเวลา และ 3) การนำผลการประเมินคุณภาพไปทำแผนการพัฒนาคุณภาพของหน่วยงาน	มีการดำเนินงานประกันคุณภาพตามกรอบแนวทางที่มหาวิทยาลัยกำหนดโดยรวบรวมผลการดำเนินงานจัดทำรายงานสรุปผลการดำเนินงาน เพื่อรับการตรวจประเมินภายใน และรวบรวมจัดทำเป็นรายงานการประเมินตนเอง ของสถานภูมิภาควฯ เพื่อนำเสนอคณะกรรมการประกันคุณภาพ	5.1-3-1 รายงานการประเมินตนเอง SAR สถานภูมิภาควฯ ปี2557
<input type="checkbox"/>	<input type="checkbox"/>	4	มีการนำผลการประกันคุณภาพภายในมาปรับปรุงการทำงาน และส่งผลให้มีการพัฒนาผลการดำเนินงานตามตัวบ่งชี้ของแผนกลยุทธ์ทุกตัวบ่งชี้	-	-
<input type="checkbox"/>	<input type="checkbox"/>	5	มีข้อมูลสารสนเทศที่สนับสนุนการประกันคุณภาพภายใน ครบทุกองค์ประกอบคุณภาพ	มหาวิทยาลัยมีระบบข้อมูลสนับสนุนการประกันคุณภาพภายใน เพื่อรวบรวมข้อมูลด้านการประกันคุณภาพ ผ่านเว็บไซต์กอง	5.5-1-1 เว็บไซต์กองพัฒนาคุณภาพการศึกษา www.qs.nu.ac.th

กก.	ตน.	ข้อ	เกณฑ์การประเมิน	ผลดำเนินงาน	หลักฐาน
				พัฒนาคุณภาพการศึกษา www.qs.nu.ac.th และรวบรวมข้อมูล ด้านประกันคุณภาพที่ง่ายต่อการสืบค้น และประชาสัมพันธ์งานด้านประกัน คุณภาพ และยังมีระบบสารสนเทศสนับสนุน การประกันคุณภาพ สำหรับหน่วยงาน สนับสนุน เพื่อรายงานผลการดำเนินงาน	
<input type="checkbox"/>	<input type="checkbox"/>	6	มีส่วนร่วมของผู้มีส่วนได้ส่วนเสียในการ ประกันคุณภาพ โดยเฉพาะผู้ใช้บริการตาม พันธกิจของหน่วยงาน	-	-
<input type="checkbox"/>	<input type="checkbox"/>	7	มีเครือข่ายการแลกเปลี่ยนเรียนรู้ด้านการ ประกันคุณภาพระหว่างหน่วยงาน และมี กิจกรรมร่วมกัน	-	-
<input type="checkbox"/>	<input type="checkbox"/>	8	มีแนวปฏิบัติที่ดีหรืองานวิจัยด้านการประกัน คุณภาพที่หน่วยงานพัฒนาขึ้น และเผยแพร่ ให้หน่วยงานอื่นสามารถนำไปใช้ประโยชน์	-	-

ผลการประเมินของคณะกรรมการปีที่แล้ว

เป้าหมาย	ผลดำเนินงาน	คะแนนประเมินจาก คณะกรรมการ	บรรลุเป้าหมาย
-	-	-	-

ผลการประเมินตนเองปีนี้

เป้าหมาย	ผลดำเนินงาน	คะแนนการประเมิน ตนเอง	บรรลุเป้าหมาย
3 ข้อ	4	3.00	บรรลุเป้าหมาย

ผลการประเมินของคณะกรรมการปีนี้

เป้าหมาย	ผลดำเนินงาน	คะแนนประเมินจาก คณะกรรมการ	บรรลุเป้าหมาย
3 ข้อ			

การวิเคราะห์ตนเอง (TOWS Analysis)

ปัจจัยภายนอก	
ข้อจำกัด (Threats)	โอกาส (Opportunities)
-	มหาวิทยาลัยมีคู่มือการประกันคุณภาพ และระบบสารสนเทศด้านการประกันคุณภาพภายใน สำหรับหน่วยงานสนับสนุนในการดำเนินงาน
ปัจจัยภายใน	
จุดอ่อน (Weaknesses)	จุดแข็ง (Strengths)
-	บุคลากรยึดถือหลักการประกันคุณภาพในการทำงาน

หมายเหตุ / ข้อสังเกต :

ข้อสรุปโดยรวมมองค้ประกอบที่ 4

จุดแข็ง/แนวทางเสริมจุดแข็ง : -

จุดที่ควรพัฒนา/ข้อเสนอแนะในการปรับปรุง : -

วิธีปฏิบัติที่ดี/นวัตกรรม(ถ้ามี) : -

องค์ประกอบที่ 5 ภารกิจหลัก

ตัวบ่งชี้ที่ 5.1 การพัฒนาสุนทรียภาพในมิติทางศิลปะและวัฒนธรรม
ชนิดของตัวบ่งชี้ ผลผลิต

เกณฑ์การประเมิน

คะแนน 1	คะแนน 2	คะแนน 3	คะแนน 4	คะแนน 5
มีการดำเนินการ 1 ข้อ	มีการดำเนินการ 2 ข้อ	มีการดำเนินการ 3 ข้อ	มีการดำเนินการ 4 ข้อ	มีการดำเนินการ 5 ข้อ

ผลการประเมินตนเอง

ผลการประเมินคุณภาพการศึกษาภายใน(การประเมินตนเอง = ตน / การประเมินของคณะกรรมการ = กก)

กก.	ตน.	ข้อ	เกณฑ์การประเมิน	ผลดำเนินงาน	หลักฐาน
<input type="checkbox"/>	<input checked="" type="checkbox"/>	1	การมีส่วนร่วมของบุคลากรในหน่วยงานที่ก่อให้เกิดวัฒนธรรมที่ดี	สถานภูมิภาคฯ สนับสนุนให้บุคลากรมีส่วนร่วมกิจกรรมเกี่ยวกับการพัฒนาสุนทรียภาพด้านศิลปะและวัฒนธรรม ที่ทางมหาวิทยาลัยหรือหน่วยงานภายในมหาวิทยาลัยดำเนินการก่อให้เกิดวัฒนธรรมที่ดี อันได้แก่ โครงการกีฬาบุคลากร โครงการสืบสานประเพณีสงกรานต์ โครงการวันคล้ายวันสถาปนามหาวิทยาลัย	5.1-1-1 บันทึกหนังสือเชิญเข้าร่วมกิจกรรม เกี่ยวกับการพัฒนาสุนทรียภาพ ที่มหาวิทยาลัยหรือหน่วยงานภายในที่มหาวิทยาลัยจัดขึ้น 5.1-1-2 โครงการภูมิสารสนเทศ สัจจรเชิงวัฒนธรรม
<input type="checkbox"/>	<input checked="" type="checkbox"/>	2	สิ่งแวดล้อมด้านความปลอดภัยของอาคารสถานที่ สะอาดถูกสุขลักษณะ และตกแต่งอย่างมีความสุนทรีย์	สถานภูมิภาคฯ มีเจ้าหน้าที่ระบบรักษาความปลอดภัยประจำอาคาร สำหรับด้านการดูแลอาคารสถานที่ให้สะอาด ทางมหาวิทยาลัยได้จัดจ้างบริษัทและส่งเจ้าหน้าที่ทำความสะอาดอาคารประจำทุกชั้นและพื้นที่รอบอาคารให้สะอาด	5.1-2-1 เยี่ยมชมสถานที่
<input type="checkbox"/>	<input checked="" type="checkbox"/>	3	ปรับแต่งและรักษาภูมิทัศน์ให้สวยงาม สอดคล้องกับธรรมชาติ และเป็นมิตรกับสิ่งแวดล้อม	สถานภูมิภาคฯ ได้รับความอนุเคราะห์จากอุทยานวิทยาศาสตร์ภาคเหนือตอนล่าง มหาวิทยาลัยนเรศวร ด้านอาคารสถานที่ตั้งสำนักงาน ซึ่งมีระบบการรักษาความปลอดภัย มีเจ้าหน้าที่คอยดูแลรักษาภูมิทัศน์ บริเวณรอบอาคารและมีต้นไม้ตัดแต่งให้เกิดบรรยากาศที่ร่มรื่น	5.1-3-1 เยี่ยมชมสถานที่
<input type="checkbox"/>	<input checked="" type="checkbox"/>	4	การจัดให้มีพื้นที่และกิจกรรมทางวัฒนธรรมที่เอื้อและส่งเสริมให้บุคลากรมีส่วนร่วมอย่างสม่ำเสมอ	สถานภูมิภาคฯ มีการใช้พื้นที่ทางวัฒนธรรมร่วมกันกับทางมหาวิทยาลัย โดยผู้บริหารจะส่งเสริมให้บุคลากรมีส่วนร่วมในกิจกรรมที่มหาวิทยาลัยหรือหน่วยงานต่างๆ ภายในมหาวิทยาลัยจัดกิจกรรม เช่น การทำบุญตักบาตรเนื่องในโอกาสวันขึ้นปีใหม่ งานเทศกาลประเพณีสงกรานต์	5.1-4-1 หนังสือเชิญเข้าร่วมกิจกรรม

กก.	ตน.	ข้อ	เกณฑ์การประเมิน	ผลดำเนินงาน	หลักฐาน
<input type="checkbox"/>	<input type="checkbox"/>	5	ระดับความพึงพอใจของบุคลากรที่เกี่ยวข้องกับประเด็น 1- 4 ไม่ต่ำกว่า 3.51 จากคะแนนเต็ม 5	ยังไม่มีการทำงาน	

ผลการประเมินของคณะกรรมการปีที่แล้ว

เป้าหมาย	ผลดำเนินงาน	คะแนนประเมินจากคณะกรรมการ	บรรลุเป้าหมาย
-	-	-	-

ผลการประเมินตนเองปีนี้

เป้าหมาย	ผลดำเนินงาน	คะแนนการประเมินตนเอง	บรรลุเป้าหมาย
4 ข้อ	4	4.00	บรรลุเป้าหมาย

ผลการประเมินของคณะกรรมการปีนี้

เป้าหมาย	ผลดำเนินงาน	คะแนนประเมินจากคณะกรรมการ	บรรลุเป้าหมาย
4 ข้อ			

การวิเคราะห์ตนเอง (TOWS Analysis)

ปัจจัยภายนอก	
ข้อจำกัด (Threats)	โอกาส (Opportunities)
-	มหาวิทยาลัยมีสถานที่สำหรับหน่วยงานต่างๆ สามารถดำเนินกิจกรรมร่วมกัน
ปัจจัยภายใน	
จุดอ่อน (Weaknesses)	จุดแข็ง (Strengths)
สถานภูมิภาคฯ เป็นหน่วยงานขนาดเล็ก จำนวนบุคลากรน้อย และมีข้อจำกัดด้านพื้นที่	-

หมายเหตุ / ข้อสังเกต :

-

ตัวบ่งชี้ที่ 5.2 ระดับความสำเร็จของการให้บริการที่สอดคล้องกับความต้องการของผู้รับบริการ
ชนิดของตัวบ่งชี้ ผลผลิต

เกณฑ์การประเมิน

คะแนน 1	คะแนน 2	คะแนน 3	คะแนน 4	คะแนน 5
มีการดำเนินการ 1 ข้อ	มีการดำเนินการ 2 ข้อ	มีการดำเนินการ 3 ข้อ	มีการดำเนินการ 4 ข้อ	มีการดำเนินการ 5 ข้อ

ผลการประเมินตนเอง

ผลการประเมินคุณภาพการศึกษาภายใน(การประเมินตนเอง = ตน / การประเมินของคณะกรรมการ = กก)

กก.	ตน.	ข้อ	เกณฑ์การประเมิน	ผลดำเนินงาน	หลักฐาน
<input type="checkbox"/>	<input checked="" type="checkbox"/>	1	มีการสำรวจความต้องการของผู้รับบริการ	1. มีการสำรวจความต้องการของผู้รับบริการทุกระดับ ใน 2 รูปแบบคือ 1.1 จากการสอบถามความต้องการเข้าร่วมโครงการฝึกอบรมของผู้รับบริการ จาก แบบสำรวจความต้องการการจัดโครงการด้านการถ่ายทอดเทคโนโลยี อวกาศและภูมิสารสนเทศ (5.2-1-1) 1.2 รวบรวมจากข้อเสนอแนะในแต่ละโครงการฝึกอบรมต่างๆ ที่สถาน ภูมิภาคฯ ได้ดำเนินการจัดอบรม (5.2-1-2)	5.2-1-1 แบบสอบถามความต้องการ เข้าร่วมโครงการอบรม 5.2-1-2 ข้อเสนอแนะจากผู้เข้าร่วมโครงการอบรม
<input type="checkbox"/>	<input checked="" type="checkbox"/>	2	มีการวางแผนการให้บริการที่สอดคล้องกับความต้องการของผู้รับบริการ	สถานภูมิภาคฯ ได้นำข้อเสนอแนะในการพัฒนาและปรับปรุงการดำเนินโครงการ มาเป็นแนวทางการพัฒนา และปรับปรุงการดำเนินโครงการ	5.2-2-1 รายงานสรุปผลการจัดโครงการและสำรวจความพึงพอใจในการให้บริการ
<input type="checkbox"/>	<input checked="" type="checkbox"/>	3	มีการดำเนินการตามแผนให้บริการที่กำหนด	สถานภูมิภาคฯ มีการดำเนินงานตามแผนการให้บริการตาม ข้อ 1	5.2-3-1 รายงานสรุปผลการจัดโครงการ/กิจกรรม
<input type="checkbox"/>	<input checked="" type="checkbox"/>	4	มีการประเมินผลการดำเนินงานตามแผนการให้บริการ	สถานภูมิภาคฯ มีการประเมินผลการดำเนินงานตามแผนการให้บริการ โดยผู้บริหารจะติดตามผลการดำเนินงานในการประชุมบุคลากร	5.2-4-1 รายงานการประชุมบุคลากร
<input type="checkbox"/>	<input checked="" type="checkbox"/>	5	มีการนำข้อเสนอแนะจากการประเมินมาปรับปรุงการดำเนินการให้บริการในรอบปีต่อไป	จากโครงการอบรม/สัมมนาที่สถาน ภูมิภาคฯ เป็นผู้ดำเนินการได้มีการ รวบรวมข้อเสนอแนะจากการประเมินโครงการ/กิจกรรมที่ผ่านมา เพื่อนำมาใช้ปรับปรุงการจัดโครงการ/ กิจกรรมที่ดำเนินการในปีถัดไป	5.2-5-1 แผนปฏิบัติการปี 2558

ผลการประเมินของคณะกรรมการปีที่แล้ว

เป้าหมาย	ผลดำเนินงาน	คะแนนประเมินจาก คณะกรรมการ	บรรลุเป้าหมาย
-	-	-	-

ผลการประเมินตนเองปีนี้

เป้าหมาย	ผลดำเนินงาน	คะแนนการประเมิน ตนเอง	บรรลุเป้าหมาย
5 ข้อ	5	5.00	บรรลุเป้าหมาย

ผลการประเมินของคณะกรรมการปีนี้

เป้าหมาย	ผลดำเนินงาน	คะแนนประเมินจาก คณะกรรมการ	บรรลุเป้าหมาย
5 ข้อ			

การวิเคราะห์ตนเอง (TOWS Analysis)

ปัจจัยภายนอก	
ข้อจำกัด (Threats)	โอกาส (Opportunities)
-	-
ปัจจัยภายใน	
จุดอ่อน (Weaknesses)	จุดแข็ง (Strengths)
-	-

หมายเหตุ / ข้อสังเกต :

ตัวบ่งชี้ที่ 5.3 ระดับความพึงพอใจของผู้รับบริการ
ชนิดของตัวบ่งชี้ ผลผลิต

เกณฑ์การประเมิน

ใช้คะแนนผลการประเมินความพึงพอใจของผู้รับบริการของหน่วยงาน (คะแนนเต็ม 5) ที่ครอบคลุม 4 ประเด็นดังต่อไปนี้

1. ความพึงพอใจด้านกระบวนการ ขั้นตอนการให้บริการ
2. ความพึงพอใจด้านเจ้าหน้าที่ผู้ให้บริการ
3. ความพึงพอใจด้านสิ่งอำนวยความสะดวก
4. ความพึงพอใจต่อคุณภาพการให้บริการ

หมายเหตุ

-

เกณฑ์มาตรฐาน เชิงปริมาณ

ผลการประเมินตนเอง

ข้อมูลพื้นฐาน	ยืนยันหน่วยงาน	ยืนยันกรรมการ
ผลการประเมินความพึงพอใจของผู้รับบริการของหน่วยงาน (คะแนนเต็ม 5) ที่ครอบคลุม 4 ประเด็น	4.49	

ตัวตั้ง = 4,681.56 ตัวหาร = 1,043 ผลลัพธ์ = 4.49

ผลการดำเนินงาน

ที่	โครงการ	ค่าเฉลี่ย	จำนวนผู้ตอบแบบสอบถาม	ผลคูณค่าเฉลี่ยกับจำนวนผู้ตอบแบบสอบถาม
1	การอบรมเชิงปฏิบัติการเพื่อการเรียนรู้จัดทำสื่อภูมิสารสนเทศ			
	กิจกรรมที่ 1 ค่ายนักภูมิสารสนเทศ (GISTCAMP 2014)	4.63	75	347.25
	กิจกรรมที่ 2 การพัฒนาโครงการจัดทำสื่อด้านเทคโนโลยีอวกาศและภูมิสารสนเทศ GIST for tool kid			
	กิจกรรมที่ 3 อบรมเชิงปฏิบัติการ “การประยุกต์ใช้ระบบสารสนเทศภูมิศาสตร์ในการจัดทำข้อมูลภูมิสารสนเทศ (GIST Caravan)”	4.93	15	73.95
	กิจกรรมที่ 4 อบรมเชิงปฏิบัติการ “การผลิตและใช้สื่อการสอนเพื่อพัฒนาทักษะความรู้ด้านเทคโนโลยีภูมิสารสนเทศ”	4.65	52	241.80
2	การประยุกต์ใช้ข้อมูลดาวเทียมไทยโชต (Thaichote) ในการจัดทำฐานข้อมูลสารสนเทศภูมิศาสตร์ด้วยโปรแกรม Quantum GIS	4.43	29	128.47
3	GISTDA Day 2014			
	กิจกรรมที่ 1 นิทรรศการเทคโนโลยีอวกาศและภูมิสารสนเทศ งานวัน	4.63	75	347.25

ที่	โครงการ	ค่าเฉลี่ย	จำนวนผู้ตอบแบบสอบถาม	ผลคูณค่าเฉลี่ยกับจำนวนผู้ตอบแบบสอบถาม
	เด็ก เดือนมกราคม 2557			
	กิจกรรมที่ 2 การแข่งขันทักษะวิชาการเทคโนโลยีอวกาศและภูมิสารสนเทศ เดือนกรกฎาคม 2557 งานนเรศวรวิจัย และการประกวดโครงการวิจัยระดับเยาวชน	4.70	79	371.3
	กิจกรรมที่ 3 นิทรรศการเทคโนโลยีอวกาศและภูมิสารสนเทศ งานสัปดาห์วิทยาศาสตร์ เดือนสิงหาคม 2557	4.37	370	1616.9
4	การประชาสัมพันธ์และส่งเสริมการใช้ประโยชน์ข้อมูลดาวเทียม THAICHOTE	4.44	145	643.8
5.1	การส่งเสริมการประยุกต์ใช้ข้อมูลดาวเทียมไทยโชตและเทคโนโลยีภูมิสารสนเทศ น่าน	4.39	68	298.52
5.2	การส่งเสริมการประยุกต์ใช้ข้อมูลดาวเทียมไทยโชตและเทคโนโลยีภูมิสารสนเทศ	4.67	14	65.38
6	โครงการอบรมเชิงปฏิบัติการ การใช้โปรแกรมระบบสารสนเทศภูมิศาสตร์ที่สเปด (Open Source GIS)	4.8	29	139.2
7	โครงการอบรมเชิงปฏิบัติการ การประยุกต์ใช้ประยุกต์ภูมิสารสนเทศออนไลน์ด้วย Google Map เบื้องต้นสำหรับองค์กรปกครองส่วนท้องถิ่น	4.48	27	120.96
8	โครงการอบรมเชิงปฏิบัติการ การใช้เทคโนโลยีด้านภูมิสารสนเทศ เพื่อพัฒนาสื่อการเรียนการสอน โดยใช้โปรแกรม Google Earth แก่บุคลากรครูระดับมัธยมศึกษา ในเขตภาคเหนือตอนล่าง	4.4	52	228.8
9	โครงการพัฒนาองค์กรปกครองส่วนท้องถิ่นต้นแบบในการจัดทำข้อมูลแผนที่บนอินเทอร์เน็ต (iMAP)	4.46	13	57.98
	รวม	4.49	1,043	4,681.56

รายการหลักฐาน

5.3-1-1 สรุปผลประเมินโครงการ

ผลการประเมินของคณะกรรมการปีที่แล้ว

เป้าหมาย	ผลดำเนินงาน	คะแนนประเมินจาก คณะกรรมการ	บรรลุเป้าหมาย
-	-	-	-

ผลการประเมินตนเองปีนี้

เป้าหมาย	ผลดำเนินงาน	คะแนนการประเมิน ตนเอง	บรรลุเป้าหมาย
4.00	4.49	4.49	บรรลุเป้าหมาย

ผลการประเมินของคณะกรรมการปีนี้

เป้าหมาย	ผลดำเนินงาน	คะแนนประเมินจาก คณะกรรมการ	บรรลุเป้าหมาย
ค่าเฉลี่ยเท่ากับ 4.00			

การวิเคราะห์ตนเอง (TOWS Analysis)

ปัจจัยภายนอก	
ข้อจำกัด (Threats)	โอกาส (Opportunities)
-	-
ปัจจัยภายใน	
จุดอ่อน (Weaknesses)	จุดแข็ง (Strengths)
-	กิจกรรม/โครงการสถานภูมิภาคฯ ผ่านการประเมินความพึงพอใจทุกๆด้าน

หมายเหตุ / ข้อสังเกต :

ตัวบ่งชี้ที่ 5.4 ระดับความสำเร็จของการพัฒนาและปรับปรุงกระบวนการดำเนินงาน
ชนิดของตัวบ่งชี้ ผลผลิต

เกณฑ์การประเมิน

คะแนน 1	คะแนน 2	คะแนน 3	คะแนน 4	คะแนน 5
มีการดำเนินการ 1 ข้อ	มีการดำเนินการ 2 ข้อ	มีการดำเนินการ 3 ข้อ	มีการดำเนินการ 4 ข้อ	มีการดำเนินการ 5 ข้อ

ผลการประเมินตนเอง

ผลการประเมินคุณภาพการศึกษาภายใน(การประเมินตนเอง = ตน / การประเมินของคณะกรรมการ = กก)

กก.	ตน.	ข้อ	เกณฑ์การประเมิน	ผลดำเนินงาน	หลักฐาน
<input type="checkbox"/>	<input checked="" type="checkbox"/>	1	มีการกำหนดหรือทบทวนกระบวนการดำเนินงานหลัก (Core Process) ที่สำคัญครบถ้วน ครอบคลุมการดำเนินงานตามภารกิจของหน่วยงาน โดยมีการวิเคราะห์ความเชื่อมโยงระหว่างกระบวนการต่างๆ เพื่อให้การดำเนินงานของหน่วยงานหรือของมหาวิทยาลัยมีความสอดคล้องกัน	สถานภูมิภาคฯ มีการกำหนดหรือทบทวนกระบวนการดำเนินงานหลัก (Core Process) ที่สำคัญ ครอบคลุมการดำเนินงานตามภารกิจของหน่วยงาน โดยมีการวิเคราะห์ความเชื่อมโยงระหว่างกระบวนการต่างๆ เพื่อให้การดำเนินงานของหน่วยงาน หรือของมหาวิทยาลัยมีความสอดคล้องกัน มีการพิจารณาทบทวนในการประชุมคณะกรรมการสถานภูมิภาคฯ ครั้งที่ 1/2557 เพื่อให้กระบวนการดำเนินงานหลักในภาพรวมของสถานภูมิภาคฯ ดำเนินงานอย่างมีประสิทธิภาพ โดยร่วมกันวิเคราะห์และรวบรวมปัญหาการดำเนินงาน และนำมาพิจารณากระบวนการดำเนินงานหลักที่ครอบคลุมการดำเนินงานตามภารกิจให้สามารถดำเนินงานอย่างมีประสิทธิภาพ	5.4-1-1 การประชุมคณะกรรมการสถานภูมิภาคฯ ครั้งที่ 1/2557
<input type="checkbox"/>	<input checked="" type="checkbox"/>	2	มีการจัดทำหรือทบทวนข้อกำหนดที่สำคัญของกระบวนการดำเนินงานหลัก (Core Process) ที่สำคัญจากความคาดหวัง และความต้องการของผู้รับบริการ	กระบวนการดำเนินโครงการอบรม สัมมนา มีการพิจารณาปรับปรุงกระบวนการดำเนินงานให้มีความหลากหลาย โดยการขยายกลุ่มเป้าหมายอื่นนอกจากกลุ่มอปท. ได้แก่ กฟผ.แม่เมาะ กฟผ.บางกรวย สำนักงานทรัพยากรธรรมชาติและสิ่งแวดล้อม เป็นต้น สถานภูมิภาคฯ ได้ปรับปรุงขั้นตอนการดำเนินงานกับกลุ่มผู้รับบริการจากภายนอกมหาวิทยาลัย ซึ่งผลการปรับปรุงทำให้มีเครือข่ายความร่วมมือระหว่างหน่วยงานเพิ่มขึ้น และเป็นจุดเริ่มต้นของการแลกเปลี่ยนเรียนรู้ระหว่างกัน ซึ่งก่อให้เกิดประสิทธิภาพในการทำงานมากขึ้น	5.4-2-1 หลักสูตรอบรม 5.4-2-2 ขั้นตอนการดำเนินโครงการอบรม สัมมนา
<input type="checkbox"/>	<input checked="" type="checkbox"/>	3	มีการออกแบบหรือทบทวนกระบวนการจากข้อกำหนดที่สำคัญ จัดทำมาตรฐานและจัดทำคู่มือการปฏิบัติงาน พร้อมทั้งกำหนดผู้รับผิดชอบชัดเจน	สถานภูมิภาคฯ มีการปรับปรุงกระบวนการดำเนินงานตามภารกิจ และมีคู่มือการปฏิบัติงานที่จัดทำโดยสถานภูมิภาคฯ โดยให้แต่ละฝ่ายที่รับผิดชอบจัดทำคู่มือการปฏิบัติงาน และคู่มือการปฏิบัติงานของมหาวิทยาลัย เพื่อให้ผู้ปฏิบัติงาน	5.4-3-1 คู่มือปฏิบัติงาน 5.4-3-2 คู่มือการดำเนินโครงการจัดอบรม

กก.	ตน.	ข้อ	เกณฑ์การประเมิน	ผลดำเนินงาน	หลักฐาน
				สามารถดำเนินงานได้เป็นแนวทางเดียวกัน	
<input type="checkbox"/>	<input checked="" type="checkbox"/>	4	มีการทบทวน และหรือปรับปรุงกระบวนการตามคู่มือการปฏิบัติงาน เพื่อให้ทำงานมีประสิทธิภาพ เช่น ควบคุมค่าใช้จ่าย ลดค่าใช้จ่าย ลดระยะเวลาดำเนินงาน ลดข้อผิดพลาด ลดข้อร้องเรียน เป็นต้น	การฝึกอบรมถ่ายทอดเทคโนโลยีเป็นกระบวนการหลักหนึ่งของสถานศึกษาฯ ได้ทบทวนและปรับปรุงกระบวนการเพื่อให้ทำงานมีประสิทธิภาพ โดยมีการทบทวนเรื่องการรับสมัครฝึกอบรมผ่านระบบออนไลน์ ทำให้ลดการใช้กระดาษสำหรับพิมพ์เป็นใบสมัคร กระดาษโทรสาร ซึ่งสามารถสืบค้นข้อมูลการฝึกอบรมได้รวดเร็วขึ้นทำให้ลดระยะเวลาในการทำงาน และลดความผิดพลาดในการกรอกข้อมูล สำหรับผู้เข้ารับ การฝึกอบรม ได้รับบริการที่รวดเร็ว สามารถติดตามข้อมูลการฝึกอบรม เช่น ผลการสมัครการฝึกอบรม รายชื่อผู้เข้ารับ การฝึกอบรม ได้ตลอดเวลา ประหยัดเวลาและค่าใช้จ่ายในการส่งเอกสาร และค่าโทรสาร เป็นต้น	5.4-4-1 รายงานการประชุมบุคลากร
<input type="checkbox"/>	<input checked="" type="checkbox"/>	5	มีการกำกับติดตาม และประเมินผลการปรับปรุงจัดทำรายงานผลการปรับปรุงเสนอต่อผู้บังคับบัญชาเพื่อให้พิจารณาและให้ข้อเสนอแนะที่จะเป็นแนวทางในการกำหนดกระบวนการที่จะดำเนินงานในปีงบประมาณต่อไป	จากการปรับปรุงกระบวนการให้บริการของสถานศึกษาฯ มีการประเมินความพึงพอใจของผู้รับบริการและการกำกับติดตามประเมินผลการปรับปรุงขั้นตอนการดำเนินงานมีการนำผลการประเมินเสนอต่อผู้บริหารเพื่อพิจารณาให้ข้อเสนอแนะและแนวทางการดำเนินงานในรอบปีต่อไป	5.4-5-1 รายงานสรุปผลการดำเนินโครงการอบรมถ่ายทอดเทคโนโลยี

ผลการประเมินของคณะกรรมการปีที่แล้ว

เป้าหมาย	ผลดำเนินงาน	คะแนนประเมินจากคณะกรรมการ	บรรลุเป้าหมาย
-	-	-	-

ผลการประเมินตนเองปีนี้

เป้าหมาย	ผลดำเนินงาน	คะแนนการประเมินตนเอง	บรรลุเป้าหมาย
4 ข้อ	5	5.00	บรรลุเป้าหมาย

ผลการประเมินของคณะกรรมการปีนี้

เป้าหมาย	ผลดำเนินงาน	คะแนนประเมินจาก คณะกรรมการ	บรรลุเป้าหมาย
4 ข้อ			

การวิเคราะห์ตนเอง (TOWS Analysis)

ปัจจัยภายนอก	
ข้อจำกัด (Threats)	โอกาส (Opportunities)
-	-
ปัจจัยภายใน	
จุดอ่อน (Weaknesses)	จุดแข็ง (Strengths)
-	-

หมายเหตุ / ข้อสังเกต :

ข้อสรุปโดยรวมองค์ประกอบที่ 5

จุดแข็ง/แนวทางเสริมจุดแข็ง : -

จุดที่ควรพัฒนา/ข้อเสนอแนะในการปรับปรุง : -

วิธีปฏิบัติที่ดี/นวัตกรรม(ถ้ามี) : -

บทที่ 3 ส่วนสรุป

3.1 ตารางสรุปผลการประเมินรายตัวบ่งชี้การประเมินคุณภาพภายใน สถานภูมิภาควิศวกรรม 2557

องค์ประกอบ	ตัวบ่งชี้	เป้าหมาย	บรรลุเป้าหมาย	ผลการประเมิน/ตรวจสอบ	
				ตนเอง	ตรวจสอบ
1.ปรัชญา ปณิธาน วัตถุประสงค์ และแผนดำเนินการ	1.1 กระบวนการพัฒนาแผน	4 ข้อ	/	5.00	
2.การบริหารและการจัดการ	2.1 ระบบการพัฒนาคณาจารย์	4 ข้อ	/	4.00	
	2.2 ภาวะผู้นำของคณะกรรมการประจำหน่วยงานและผู้บริหารของหน่วยงาน	6 ข้อ	/	5.00	
	2.3 การพัฒนาสถาบันสู่สถาบันเรียนรู้	3 ข้อ	/	3.00	
	2.4 ระบบบริหารความเสี่ยง	6 ข้อ	/	5.00	
3.การเงินและงบประมาณ	3.1 ระบบและกลไกการเงินและงบประมาณ	6 ข้อ	/	5.00	
4.ระบบและกลไกการประกันคุณภาพ	4.1 ระบบและกลไกการประกันคุณภาพภายใน	3 ข้อ	/	3.00	
รวม	7 ตัวบ่งชี้กลาง 35 คะแนน			30.00	0.00
	เฉลี่ย (เต็ม 5 คะแนน)			4.29	0.00
	คิดเป็นร้อยละ			85.71%	0.00%
5.ภารกิจหลัก	5.1 การพัฒนาสุนทรียภาพในมิติทางศิลปะและวัฒนธรรม	4 ข้อ	/	4.00	
	5.2 ระดับความสำเร็จของการให้บริการที่สอดคล้องกับความต้องการของผู้รับบริการ	5 ข้อ	/	5.00	
	5.3 ระดับความพึงพอใจของผู้รับบริการ	ค่าเฉลี่ย 4.00	/	4.49	
	5.4 ระดับความสำเร็จของการพัฒนาและปรับปรุงกระบวนการดำเนินงาน	4 ข้อ	/	5.00	
รวม	5 ตัวบ่งชี้เฉพาะ 25 คะแนน			18.49	0.00
	เฉลี่ย (เต็ม 5 คะแนน)			4.62	0.00
	คิดเป็นร้อยละ			92.45%	0.00%
รวม	ค่าเฉลี่ยทุกองค์ประกอบ			4.41	0.00
	คิดเป็นร้อยละ			88.16%	0.00%

บทที่ 3 ส่วนสรุป

3.1 สรุปผลการประเมินรายตัวบ่งชี้การประเมินคุณภาพภายในปีงบประมาณ 2557

องค์ประกอบ	ตัวบ่งชี้	เป้าหมาย	บรรลุเป้าหมาย	ผลการประเมิน/ตรวจสอบ	
				ตนเอง	ตรวจสอบ
1.ปรัชญา ปณิธานวิสัยทัศน์และแผนดำเนินการ	1.1 กระบวนการพัฒนาแผน	4 ข้อ	X	5.00	2.00
2.การบริหารและการจัดการ	2.1 ระบบการพัฒนาศูนย์กลาง	4 ข้อ	X	4.00	2.00
	2.2 ภาวะผู้นำของคณะกรรมการประจำหน่วยงานและผู้บริหารของหน่วยงาน	6 ข้อ	X	5.00	4.00
	2.3 การพัฒนาสถาบันสู่สถาบันเรียนรู้	3 ข้อ	X	3.00	0.00
	2.4 ระบบบริหารความเสี่ยง	6 ข้อ	X	5.00	3.00
3.การเงินและงบประมาณ	3.1 ระบบและกลไกการเงินและงบประมาณ	6 ข้อ	X	5.00	4.00
4.ระบบและกลไกการประกันคุณภาพ	4.1 ระบบและกลไกการประกันคุณภาพภายใน	3 ข้อ	/	3.00	2.00
รวม	7 ตัวบ่งชี้กลาง 35 คะแนน			30.00	17.00
	เฉลี่ย (เต็ม 5 คะแนน)			4.29	2.43
	คิดเป็นร้อยละ			85.71%	48.57%
5.ภารกิจหลัก	5.1 การพัฒนาสุนทรีย์ภาพในมิติทางศิลปะและวัฒนธรรม	4 ข้อ	/	4.00	4.00
	5.2 ระดับความสำเร็จของการให้บริการที่สอดคล้องกับความต้องการของผู้รับบริการ	5 ข้อ	X	5.00	4.00
	5.3 ระดับความพึงพอใจของผู้รับบริการ	ค่าเฉลี่ย 4.00	/	4.49	4.49
	5.4 ระดับความสำเร็จของการพัฒนาและปรับปรุงกระบวนการดำเนินงาน	4 ข้อ	X	5.00	0.00
รวม	5 ตัวบ่งชี้เฉพาะ 25 คะแนน			18.49	12.49
	เฉลี่ย (เต็ม 5 คะแนน)			4.62	3.12
	คิดเป็นร้อยละ			92.45%	62.45%
รวม	ค่าเฉลี่ยทุกองค์ประกอบ			4.45	2.78
	คิดเป็นร้อยละ			89.08%	55.51%

3.2 สรุปข้อสังเกตและข้อเสนอแนะจากกรรมการ

องค์ประกอบ	ตัวบ่งชี้	ข้อสังเกต/ข้อเสนอแนะ	บรรลุเป้าหมาย	ผลการประเมิน/ตรวจสอบ	
				ตนเอง	ตรวจสอบ
1.ปรัชญา ทัศนคติ และแผนดำเนินการ	1.1 กระบวนการพัฒนาแผน	หน่วยงาน ควรจัดทำแผนกลยุทธ์ของหน่วยงาน โดยให้สอดคล้องกับแผนยุทธศาสตร์ของมหาวิทยาลัย และปรัชญาของหน่วยงาน มีการกำหนดตัวชี้วัดของกลยุทธ์ และมีในแผนปฏิบัติการประจำปี ควรระบุด้วยว่าแต่ละโครงการสอดคล้องกับกลยุทธ์ใดของหน่วยงาน เพื่อสะดวกในการตรวจสอบ	X	5.00	2.00
2.การบริหารและการจัดการ	2.1 ระบบการพัฒนาบุคลากร	ควรมีการจัดทำแผนพัฒนาบุคลากรที่ผ่านการสำรวจและวิเคราะห์ข้อมูลอย่างเป็นระบบ และดำเนินการตามแผนที่วางไว้ รวมไปถึงการประเมินผลความสำเร็จของแผนตามกรอบเวลาที่กำหนดไว้	X	4.00	2.00
	2.2 ภาวะผู้นำของคณะกรรมการประจำหน่วยงานและผู้บริหารของหน่วยงาน	1. ผู้บริหารควรให้ความสำคัญกับการประกันคุณภาพฯ โดยมีการนำวงจรคุณภาพ PDCA มาบูรณาการกับระบบงานที่สำคัญขององค์กร 2. ผู้บริหารควรให้ความสำคัญกับการประเมินผล ไม่ว่าจะเป็นการประเมินตนเองของคณะกรรมการประจำสถาน รวมไปถึงการประเมินผลการบริหารของผู้บริหาร เพื่อจะได้ใช้ประโยชน์ของผลการประเมินได้อย่างมีประสิทธิภาพ	X	5.00	4.00
	2.3 การพัฒนาสถาบันสู่สถาบันเรียนรู้	สถานภูมิภาคเทคโนโลยีอวกาศ และภูมิสารสนเทศ ภาคเหนือตอนล่างยังขาดความรู้ความเข้าใจเรื่องการจัดการความรู้ แต่มีแนวโน้มในการปฏิบัติงานที่มีการพูดคุยกันเป็นประจำในหน่วยงานที่สามารถ กำหนดเป็นประเด็นเป้าหมายในการจัดการความรู้ที่สอดคล้องกับแผนยุทธศาสตร์ของหน่วยงานได้	X	3.00	0.00
	2.4 ระบบบริหารความเสี่ยง		X	5.00	3.00

องค์ประกอบ	ตัวบ่งชี้	ข้อสังเกต/ข้อเสนอแนะ	บรรลุเป้าหมาย	ผลการประเมิน/ตรวจสอบ	
				ตนเอง	ตรวจสอบ
3.การเงินและงบประมาณ	3.1 ระบบและกลไกการเงินและงบประมาณ	มีการดำเนินงานตามกรอบของมหาวิทยาลัยด้านการเงินแต่ควรทำแผนกลยุทธ์ทางด้านการเงิน โดยบอกแหล่งที่มาของเงินที่ใช้ในการดำเนินงานของหน่วยงานและโครงการต่าง ๆ รวมถึงนโยบายในการจัดสรรเงิน	X	5.00	4.00
4.ระบบและกลไกการประกันคุณภาพ	4.1 ระบบและกลไกการประกันคุณภาพภายใน	เนื่องจากเป็นปีแรกของหน่วยงานที่เข้ารับการประเมิน และมีความตั้งใจในการพัฒนาคุณภาพของหน่วยงาน แต่ยังขาดความเข้าใจที่ชัดเจนในด้านเกณฑ์และหลักฐานที่ใช้กับเกณฑ์ต่าง จึงทำให้ขาดแผนพัฒนาคุณภาพ เพื่อใช้เป็นแนวทางในการพัฒนาหน่วยงานให้ตอบสนองกับกลยุทธ์ของหน่วยงาน	/	3.00	2.00
รวม	7 ตัวบ่งชี้กลาง 35 คะแนน			30.00	17.00
	เฉลี่ย (เต็ม 5 คะแนน)			4.29	2.43
	คิดเป็นร้อยละ			85.71%	48.57%
5.ภารกิจหลัก	5.1 การพัฒนาสุนทรียภาพในมิติทางศิลปะและวัฒนธรรม	<p>1. ควรมีการประเมินการมีส่วนร่วมของบุคลากรในหน่วยงานที่ก่อให้เกิดวัฒนธรรมที่ดี</p> <p>2. การแสดงหลักฐานควรแสดงให้ครบถ้วน (หลักฐานรูปภาพบรรยากาศห้องทำงานไม่สามารถเข้าถึงได้)</p> <p>3. โครงการหรือกิจกรรมที่พัฒนาสุนทรียภาพด้านศิลปะและวัฒนธรรมที่หน่วยงานเน้นการตลอดปีในแต่ละปีงบประมาณควรบรรจุไว้ในแผนปฏิบัติการประจำปีทั้งนี้หากโครงการ/กิจกรรม เป็นการดำเนินงานร่วมกับหน่วยงานกลางของมหาวิทยาลัยควรบรรจุไว้ในปฏิทินกิจกรรมของกองฯ</p> <p>4. ควรมีตารางกิจกรรมการมีส่วนร่วมที่ชัดเจน เช่น ตารางการประชุมประจำปี มีการกำหนดให้มีพื้นที่กิจกรรมและส่งเสริมให้บุคลากรแลกเปลี่ยนหรือเรียนรู้งานกันทาง line</p>	/	4.00	4.00

องค์ประกอบ	ตัวบ่งชี้	ข้อสังเกต/ข้อเสนอแนะ	บรรลุเป้าหมาย	ผลการประเมิน/ตรวจสอบ	
				ตนเอง	ตรวจสอบ
	5.2 ระดับความสำเร็จของการให้บริการที่สอดคล้องกับความต้องการของผู้รับบริการ	1. ยังไม่พบว่ามีกระบวนการให้บริการที่สอดคล้องกับความต้องการของผู้รับบริการ แต่จากการสัมภาษณ์พบว่าไม่มีเอกสารรวมหลักสูตรและกิจกรรมประจำปีในการให้บริการ 2. การจัดทำรายงานการประชุมของสถานฯ ควรจัดทำเป็นรูปแบบที่เป็นทางการ 3. การนำข้อเสนอแนะจากการประเมินมาปรับปรุงการดำเนินการให้บริการในรอบปีต่อไป นั้นยังไม่พบหลักฐานที่เป็นรูปธรรม	X	5.00	4.00
	5.3 ระดับความพึงพอใจของผู้รับบริการ		/	4.49	4.49
	5.4 ระดับความสำเร็จของการพัฒนาและปรับปรุงกระบวนการดำเนินงาน	จากการสัมภาษณ์ผู้ปฏิบัติงานพบว่า มีร่องรอยของกระบวนการปฏิบัติเพื่อปรับปรุงงาน แต่ยังไม่พบหลักฐานการกำหนดหรือ ทบทวนกระบวนการดำเนินงานหลัก (Core Process) ที่สำคัญครบถ้วน ครอบคลุมการดำเนินงานตามภารกิจของหน่วยงาน ดังนั้น ในปีต่อไปจึงควรจัดเก็บหลักฐานในการปฏิบัติงาน แต่ละขั้นตอนกระบวนการอย่างเป็นระบบ และในรูปแบบของเอกสารที่เป็นทางการ สามารถแสดงต่อสาธารณชนและตรวจสอบได้	X	5.00	0.00
รวม	5 ตัวบ่งชี้เฉพาะ 25 คะแนน			18.49	12.49
	เฉลี่ย (เต็ม 5 คะแนน)			4.62	3.12
	คิดเป็นร้อยละ			92.45%	62.45%
รวม	ค่าเฉลี่ยทุกองค์ประกอบ			4.45	2.78
	คิดเป็นร้อยละ			89.08%	55.51%